



OBČINA IDRİJA

Mestni trg 1
5280 IDRİJA

OBČINSKA UPRAVA

tel.: 05 37 34 500

fax: 05 37 34 531

obcina.idrija@idrija.si

Številka: 007-0011/2025

Datum: 27.5 2026

4

OBČINSKI SVET OBČINE IDRİJA

Zadeva: Odlok o urejanju prometa v Občini Idrija

Predlagatelj: Tomaž Vencelj, župan Občine Idrija

Gradivo pripravili/poročevalci:

Polona Lapanja, v.d. direktorja Občinske uprave

Darja Kavčič, inšpektor višji svetnik

Gregor Prezelj, Vodja Oddelka za splošne in pravne zadeve

Maja Petrovčič, višja svetovalka za javna naročila

Jure Kostanjšek, Axis d.o.o.

Pristojno delovno telo:

Odbor za gospodarske javne službe

Odbor za urejanje prostora in varstvo okolja

Statutarno pravna komisija

Predlog sklepa:

Opravi se prva obravnava Odloka o urejanju prometa v Občini Idrija.





OBČINA IDRIJA

Mestni trg 1
5280 IDRIJA

OBČINSKA UPRAVA

tel.: 05 37 34 500
fax: 05 37 34 531
obcina.idrija@idrija.si

OBRAZLOŽITEV PREDLAGANEGA ODLOKA:

I. Pravna podlaga

- 112. člena Zakona o cestah /ZCes-2/ (Uradni list RS, št. 132/22, 140/22 – ZSDH-1A, 29/23 in 78/23 – ZUNPEOVE),
- Zakon o pravilih cestnega prometa /ZPrCP/ (Uradni list RS, št. 156/21 – uradno prečiščeno besedilo, 161/21 – popr., 22/25, 86/25 – odl. US in 14/26 – ZINUNPS),
- 3. člena Zakona o prekrških /ZP-1/ (Uradni list RS, št. 29/11 – uradno prečiščeno besedilo, 21/13, 111/13, 74/14 – odl. US, 92/14 – odl. US, 32/16, 15/17 – odl. US, 73/19 – odl. US, 175/20 – ZIUOPDVE, 5/21 – odl. US, 38/24, 100/25 – ZS-1 in 10/26),
- 9. člena Zakona o financiranju občin /ZFO-1/ (Uradni list RS, št. 123/06, 57/08, 36/11, 14/15 – ZUUJFO, 71/17, 21/18 – popr., 80/20 – ZIUOOPE, 189/20 – ZFRO, 207/21, 44/22 – ZVO-2, 17/25, 93/25 – ZNUZJV in 14/26),
- 21. in 65. člena Zakona o lokalni samoupravi /ZLS/ (Uradni list RS, št. 94/07 – uradno prečiščeno besedilo, 76/08, 79/09, 51/10, 40/12 – ZUJF, 14/15 – ZUUJFO, 11/14 – popr., 11/18 – ZSPDSL-1, 30/18, 61/20 – ZIUZEOP-A, 80/20 – ZIUOOPE, 62/24 – odl. US, 102/24 – ZLV-K in 83/25 – ZUOL, 10/26)
- 23. člena Statuta Občine Idrija (Uradni list RS, št. 75/10-uradno prečiščeno besedilo, 107/13, 13/19, 202/20 in 73/25),

Obrazložitev:

Osnutek gradiva s prilogami, je bil od 19.12.2025 dostopen na spletni strani Občine Idrija, predstavitev pa je potekala 11.2.2026. Te se je udeležilo veliko število občanov, ki so izkazali interes za sooblikovanje tako pomembnega dokumenta. Prisotni so izpeljali konstruktivno razpravo, v okviru katere so bili podani dobri predlogi, usmerjeni v izboljšanje prometne varnosti. Pri oblikovanju končnega gradiva, so bile v pomoč tudi vse pripombe in stališča občanov in zainteresirane javnosti, ki so jih ti v času od 5.1.2026 do 20.2.2026 podali v pisni obliki neposredno na Občino Idrija, preko elektronskega obrazca ali po pošti. Obravnavanih je bilo nekaj čez 200 prejetih mnenj/stališč/predlogov.

Po pregledu prejetih mnenj/stališč/predlogov je bilo pripravljeno končno gradivo, ki je dano v obravnavo Občinskemu svetu (predlog besedila odloka s prilogami 1, 2 in 3). Dodatno je bil pripravljen in dne 27.5.2026 na spletni strani Občine Idrija objavljen tudi dokument »Odgovori na predloge in pripombe - ODLOK O UREJANJU PROMETA V OBČINI IDRIJA«, v katerem so podana stališča pripravljavcev do prejetih pripomb in predlogov, ki se navezujejo na vsebino osnutka gradiva - Odlok o urejanju prometa v Občini Idrija. Zaradi preglednosti so bila stališča združena v posamezne sklope.

Cilj je predvsem priprava jasnega in razumljivega odloka, ki bo izvedljiv v praksi ter ga bo mogoče glede na zmožnosti, izkušnje in potrebe razširiti na dodatna področja Občine Idrija. Gradivo je bilo pripravljeno v želji po izboljšanju prometne varnosti, zmanjšanju hrupa in izboljšanju kakovosti življenja. Dodatno se ob teh postavkah še vedno stremi k temu, da je mesto odprto in dostopno tako za obiskovalce (turiste), kot tudi za občane, ki se poslužujejo raznovrstnih storitev, ki jih mesto ponuja. Kot posledica odloka se pričakuje racionalnejša raba prostora v mestu, ki prinaša številne prednosti tako za stanovalce na določenem območju, kot tudi za sam proces dnevne mobilnosti, kateremu so podvržene osebe, ki vsakodnevno potujejo med različnimi kraji (npr. iz podeželja v mesto zaradi dela ali šolanja).





OBČINA IDRİJA

Mestni trg 1
5280 IDRİJA

OBČINSKA UPRAVA

tel.: 05 37 34 500
fax: 05 37 34 531
obcina.idrija@idrija.si

Bistvene vsebine, ki jih odlok ureja so omejitev hitrosti 30 km/h, območja skupnega prometnega prostora, možnosti parkiranja v centru mesta (cone), in sicer na način:

- v Prilogi 1 **zeleno označena parkirišča** bodo 24 ur na dan namenjena izključno parkiranju vozil imetnikov parkirnih dovolilnic za stanovalce, in sicer za parkiranje vozila v coni za katero je parkirna dovolilnica za stanovalce izdana (v coni v kateri ima upravičenec do parkirne dovolilnice stalno ali začasno prebivališče);
- v Prilogi 1 **oranžno označena parkirišča** (t.i. kombinirani režim) bodo:
 - o 24 ur na dan namenjena imetnikom parkirnih dovolilnic, in sicer za parkiranje v coni za katero je parkirna dovolilnica izdana (v coni v kateri ima upravičenec do parkirne dovolilnice stalno ali začasno prebivališče) in
 - o od 8:00 do 19:00 namenjena kratkotrajnemu parkiranju (2 uri, 1 ura ali 0,5 ure – skladno s prometno signalizacijo) vozil oseb, ki v mestu koristijo različne storitve
- v Prilogi 1 **modro označena parkirišča** bodo:
 - o od 8:00 do 17:00 namenjena kratkotrajnemu parkiranju (2 uri, 1 ura ali 0,5 ure – skladno s prometno signalizacijo) vozil oseb, ki v mestu koristijo različne storitve
 - o od 17:00 do 08:00 brez časovne omejitve namenjena parkiranju vozil vsem.

Priprava strokovno-tehničnih podlag za odlok je temeljila na predhodnih študijah »Urejanje mirujočega prometa za trajnostno mobilnost v Idriji in Spodnji Idriji« (Kombinat arhitekti, IPoP, City Studio, prostoRož, april 2018) ter Elaboratu »Strokovna pomoč pri urejanju prometa in mirujočega prometa v Občini Idrija« (AXIS d.o.o., z dne 22.1.2025.). Dejansko število parkirnih mest po conah je bilo preverjeno z ogledom terena.

Cona	Parkirni režim			Skupaj
	Režim (do 2h brezplačno 8-17h)	Kombinirano: Režim (do 2h brezplačno) + dovolilnice 8:00-19:00, 19:00 – 8:00 dovolilnica	Samo dovolilnice	
Cona 1a	76	46	17	139
Cona 1b	36	25	35	96
Cona 2	0	13	49	62
Skupaj	112	84	101	297

Število avtomobilov na območjih z dovolilnicami je bilo izračunano po formuli: število enot na posameznem naslovu (brez upoštevanja nezasedenih stanovanj, morebitnih lastništev garažnih prostorov) pomnoženo s povprečnim številom avtomobilov na gospodinjstvo (vir: ARSO OKOLJE Okoljsko omrežje, zadnji podatki za 2023 1,5 avtomobila na gospodinjstvo).

CONA	Število stanovanjskih enot	Ocena števila vozil faktor 1,5
Cona 1a	185	277
Cona 1b	195	292
Cona 2	60	90
Skupaj	440	569





OBČINA IDRİJA

Mestni trg 1
5280 IDRİJA

OBČINSKA UPRAVA

tel.: 05 37 34 500

fax: 05 37 34 531

obcina.idrija@idrija.si

Praktični vidik izdaje dovolilnic, postopek, oblika dovolilnic itd., bodo ob upoštevanju vidika varnosti pred ponarejanjem (zaščita pred nepooblaščenim reproduciranjem dovolilnic), podrobneje opredeljeni v ustreznem internem aktu Občine Idrija. Odlok bi se pričel uporabljati 1.1.2027, do takrat pa bo potrebno urediti vso prometno signalizacijo, talne označbe, izpeljati postopke izdaje dovolilnic itd.



Na podlagi 112. člena Zakona o cestah /ZCes-2/ (Uradni list RS, št. 132/22, 140/22 – ZSDH- 1A, 29/23 in 78/23 – ZUNPEOVE), Zakona o pravilih cestnega prometa /ZPrCP/ (Uradni list RS, št. 156/21 – uradno prečiščeno besedilo, 161/21 – popr., 22/25, 86/25 – odl. US in 14/26 – ZINUNPS), 3. člena Zakona o prekrških /ZP-1/ (Uradni list RS, št. 29/11 – uradno prečiščeno besedilo, 21/13, 111/13, 74/14 – odl. US, 92/14 – odl. US, 32/16, 15/17 – odl. US, 73/19 – odl. US, 175/20 – ZIUOPDVE, 5/21 – odl. US, 38/24, 100/25 – ZS-1 in 10/26), 9. člena Zakona o financiranju občin /ZFO-1/ (Uradni list RS, št. 123/06, 57/08, 36/11, 14/15 – ZUUJFO, 71/17, 21/18 – popr., 80/20 – ZIUOOPE, 189/20 – ZFRO, 207/21, 44/22 – ZVO-2, 17/25, 93/25 – ZNUZJV in 14/26), 21. in 65. člena Zakona o lokalni samoupravi /ZLS/ (Uradni list RS, št. 94/07 – uradno prečiščeno besedilo, 76/08, 79/09, 51/10, 40/12 – ZUJF, 14/15 – ZUUJFO, 11/14 – popr., 11/18 – ZSPDLS-1, 30/18, 61/20 – ZIUZEOP-A, 80/20 – ZIUOOPE, 62/24 – odl. US, 102/24 – ZLV-K in 83/25 – ZUOL, 10/26) in 23. člena Statuta Občine Idrija (Uradni list RS, št. 75/10-uradno prečiščeno besedilo, 107/13, 13/19, 202/20 in 73/25), je Občinski svet Občine Idrija na __. seji dne _____ sprejel

ODLOK O UREJANJU PROMETA V OBČINI IDRİJA

1. člen (vsebina odloka)

Za zagotavljanje varnega in nemotenega odvijanja prometa na občinskih javnih cestah, na nekategoriziranih cestah, ki se uporabljajo za javni cestni promet in drugih javnih površinah, po katerih se odvija javni promet v Občini Idrija, se s tem odlokom določi prometna ureditev.

2. člen (definicije)

(1) Posamezni izrazi, uporabljeni v tem odloku, imajo naslednji pomen:

1. *avtobusna postajališča* so posebej zgrajene in označene prometne površine na ali ob vozišču ceste, namenjene prevozu potnikov;
2. *Cona 1a, Cona 1b in Cona 2* so območja mesta Idrije, kot izhaja iz grafičnega prikaza, ki je Priloga 1 in sestavni del tega odloka;
3. *druge javne površine* so površine, ki so dostopne vsem pod enakimi pogoji, so grajeno javno dobro in niso namenjene prometu vozil;
4. *intervencijske poti* so poti, namenjene zagotavljanju dostopa intervencijskih vozil (to so motorna vozila, ki so posebej označena in so na izvrševanju določene naloge ter vozila za opravljanje intervencijskih dejavnosti na področju gospodarskih javnih služb) do objektov in vhodov v objekte in so označene s predpisano prometno signalizacijo;
5. *izvajalec* po tem odloku je izvajalec rednega vzdrževanja občinskih cest v Občini Idrija, ki je na dan sprejema tega odloka Javno podjetje Komunala Idrija d.o.o., Carl Jakoba ulica 4, 5280 Idrija;
6. *javna parkirna površina* je s prometno signalizacijo označena površina ali posebej zgrajen objekt, ali druga površina v lasti ali upravljanju Občine Idrija, namenjena parkiranju vozil;
7. *lastnik vozila* je oseba, ki je kot taka vpisana v evidenci registriranih vozil, če pa lastništvo vozila ni razvidno iz evidence, se za lastnika vozila šteje zadnja v evidenco vpisana oseba, razen če le-ta ne dokaže nasprotnega;
8. *dovolilnica/parkirni listek* je dokazilo, ki izkazuje pravico do uporabe javnih parkirnih površin,
9. *parkirne površine za stanovalce* so s prometno signalizacijo označene javne parkirne površine v lasti ali upravljanju Občine Idrija, namenjene parkiranju vozil stanovalcev;
10. *parkirno mesto* je del javne parkirne površine, namenjen parkiranju enega vozila, ki mora biti parkirano tako, da tlorisna površina vozila ne presega označenih mej;
11. *parkirna cona* je območje časovno omejenega parkiranja, kjer je parkiranje dovoljeno na označenih parkirnih mestih za čas, za katerega je plačana predpisana parkirnina, določena s tem odlokom ali za čas, za katerega je določen brezplačni parkirni režim;

12. *parkomat* je naprava, namenjena izdaji parkirnih listkov, na katerih je označen čas dovoljenega parkiranja;
 13. *pristojni organ* je občinska uprava Občine Idrija;
 14. *prometna signalizacija* je sklop prometnih znakov, tabel, označb in naprav, s katerimi se udeležencem cestnega prometa sporočajo nevarnosti, omejitve, prepovedi in obveznosti na cesti ali njenem delu, jih vodi v prometu in jim daje potrebna prometna, turistična in druga obvestila; prometna signalizacija je lahko horizontalna (npr. talne označbe) ali vertikalna (npr. prometni znaki);
 15. *sistem za elektronsko plačevanje parkirnine in izdajo elektronskih dovolilnic* (v nadaljevanju »ES«) je sistem, ki omogoča brezgotovinsko plačilo parkirnine in izdajo, potrjevanje in vodenje evidence plačanih parkirnin in izdanih digitalnih dovolilnic;
 16. *stanovanjska enota* je prostor ali skupina prostorov, namenjenih za trajno bivanje, ki tvorijo funkcionalno celoto, praviloma z enim vhodom, ki je vknjižena kot stanovanjski objekt ali etažna lastnina v zemljiški knjigi oziroma je evidentirana kot del stavbe s svojo identifikacijsko številko v katastru stavb in registru stanovanj;
 17. *voznik* je oseba, ki uporablja vozilo;
 18. *upravljavec javnih parkirnih površin* v Občini Idrija je na dan sprejema tega odloka Javno podjetje Komunala Idrija d.o.o., Carl Jakoba ulica 4, 5280 Idrija, upravljavec javnih parkirnih površin lahko izvajanje nalog iz tega odloka opravlja preko podizvajalca;
 19. *zelenne površine* so zelenice, javne parkovne površine, drevoredi, nasadi, zelenice ob spomenikih in turističnih objektih ter varovane zelene površine, obrežja vodotokov in podobno.
- (2) Drugi izrazi, uporabljeni v tem odloku, imajo enak pomen kot ga določajo zakoni in podzakonski predpisi s področja motornih vozil, voznikov, javnih cest, cestnih prevozov in pravil cestnega prometa.

3. člen

(omejitve uporabe ceste ali njenega dela glede na vrsto prometa)

- (1) Občinsko cesto se lahko omeji (za motorna vozila nad določeno največjo dovoljeno maso, osno obremenitvijo, dolžino, širino ali višino) ali določi za uporabo le določenih vrst vozil ali vrst uporabnikov (npr. kolesarska cesta, steza za pešce, steza za pešce in kolesarje).
- (2) Omejitev uporabe občinske ceste za določene vrste prometa s sklepom določi občinski svet, občinsko cesto s predpisano prometno signalizacijo označi ter z ustrezno prometno opremo opremi izvajalec, na podlagi odločbe pristojnega organa.
- (3) Na občinskih cestah, kjer je s prometno signalizacijo prepovedan promet določenim vrstam vozil ali je promet omejen za motorna vozila nad določeno največjo dovoljeno maso, osno obremenitvijo, dolžino, širino ali višino, lahko pristojni organ izjemoma izda dovoljenje za promet teh vozil.

4. člen

(naprave in ukrepi za umirjanje prometa)

- (1) Naprave za umirjanje prometa so fizične, svetlobne ali druge naprave in ovire, s katerimi se udeležencem v cestnem prometu fizično onemogoči vožnja s hitrostjo, višjo od dovoljene po prometnih pravilih ali odrejene s prometnimi znaki. Namen teh naprav je opozoriti udeležence v cestnem prometu na prisotnost ranljivih udeležencev in prispevati k večji prometni varnosti.
- (2) Ukrepi za umirjanje prometa so tehnične rešitve na ali ob cesti, ki s svojim oblikovanjem umirjajo promet (npr. drevesna zasaditev, strukturna in barvna obdelava prometnih površin, urbana oprema).
- (3) Naprave in ukrepi za umirjanje prometa se lahko postavijo oziroma izvedejo na cestah, ob katerih potekajo šolske poti, na delih cest v naselju, v območju vzgojno-varstvenih, izobraževalnih, zdravstvenih ali drugih ustanov s specifično populacijsko strukturo, ter na drugih cestah, kjer z rešitvami in ukrepi v skladu s predpisi, ki urejajo projektiranje cest, ni mogoče zagotoviti spoštovanja dovoljene hitrosti vozil.
- (4) Naprave oziroma ukrepe iz prvega, drugega in tretjega odstavka tega člena s predpisano prometno signalizacijo označi ter z ustrezno prometno opremo opremi izvajalec, na podlagi odločbe pristojnega organa.

5. člen
(ureditev parkiranja in ustavljanja vozil)

- (1) Parkirni režim na javnih parkirnih površinah, trajanje parkiranja, višino parkirnine za plačljiva parkirna mesta (cenik) ter druge pogoje parkiranja s sklepom ali tem odlokom določi občinski svet.
- (2) Če parkirnina za parkiranje na javnih parkirnih površinah ni določena, je parkiranje brezplačno.
- (3) Dodatne stroške, ki nastanejo pri plačilu parkirnine v sistemu ES, plača voznik vozila.

6. člen
(določitev javnih parkirnih površin)

- (1) Za ureditev parkiranja se določijo javne parkirne površine, ki se delijo na:
 - posebej urejene samostojne javne površine, namenjene parkiranju izven vozišča javne ceste,
 - parkirne površine na in ob vozišču javne ceste,
 - parkirne površine za stanovalce,
 - javne parkirne hiše ali druge objekte, namenjene parkiranju vozil.
- (2) Javne parkirne površine so označene s predpisano prometno signalizacijo, uporablja pa jih lahko vsak pod pogoji, ki so določeni z zakonom in tem odlokom.
- (3) Postavitev prometne signalizacije za označitev parkirnih površin iz prejšnjega odstavka z odločbo odredi pristojni organ, izvede pa jo izvajalec.
- (4) Letno in zimsko vzdrževanje javnih parkirnih površin izvaja izvajalec.

7. člen
(dokazilo o plačilu parkirnine)

- (1) Vrsta in način parkiranja, dovoljeni čas parkiranja, obveza plačila parkirnine in njena višina so razvidni iz prometne signalizacije ali cenika parkiranja.
- (2) Dokazilo o plačilu parkirnine je parkirni listek iz parkomata.
- (3) Parkirni listek mora biti nameščen na vidnem mestu v vozilu tako, da je dobro viden in v celoti čitljiv z zunanje strani vozila skozi vetrobransko steklo.
- (4) Za dokazilo o plačilu parkirnine se šteje tudi ustrezno dokazilo iz ES, v katerega ima vpogled Medobčinski inšpektorat in redarstvo občin Idrija in Cerkno in upravljavec javnih parkirnih površin.
- (5) Z globo 40 eurov se kaznuje za prekršek voznik, ki ravna v nasprotju s tretjim odstavkom tega člena oz. za katerega ni izdano ustrezno dokazilo v ES.
- (6) Z globo 40 eurov se kaznuje za prekršek voznik, ki parkira na javni parkirni površini brez plačila parkirnine za čas parkiranja.

8. člen
(prometna signalizacija)

- (1) Na javnih parkirnih površinah, ki jih ni mogoče označiti s horizontalno prometno signalizacijo, je parkiranje dovoljeno v skladu z vertikalno prometno signalizacijo ali ustrezno prometno opremo.
- (2) Z globo 80 eurov se kaznuje za prekršek voznik, ki parkira na javni parkirni površini iz prejšnjega odstavka v nasprotju s prometno signalizacijo.

9. člen
(nadzor in evidentiranje plačil parkirnine)

- (1) Kontrolo in evidentiranje plačila parkirnine na plačljivih javnih parkirnih površinah izvaja upravljavec javnih parkirnih površin ali njegov podizvajalec.
- (2) V primeru, da upravljavec javnih parkirnih površin ali podizvajalec ugotovi, da parkirni listek ni nameščen skladno s tretjim odstavkom 7. člena tega odloka, se šteje, da parkirnina ni plačana.
- (3) V primeru neplačane parkirnine poda upravljavec javnih parkirnih površin ali podizvajalec pisni predlog za začetek postopka o prekršku z ustreznimi dokazili Medobčinskemu inšpektoratu in redarstvu občin Idrija in Cerkno.

- (4) Kontrolo oziroma čas prihoda na brezplačnih javnih parkirnih površinah izvaja Medobčinski inšpektorat in redarstvo občin Idrija in Cerkno.

10. člen
(omejitev parkiranja)

- (1) Javne parkirne površine so namenjene parkiranju osebnih avtomobilov, pristojni organ pa lahko določi, da se javne parkirne površine ali del javnih parkirnih površin določi izključno za parkiranje:
- tovornih vozil, priklopnih vozil in avtobusov,
 - parkiranje koles, koles z motorjem, motornih koles, in e-skirojev,
 - parkiranje bivalnih vozil, počitniških prikolic in kombiniranih vozil, prirejenih za kampiranje.

11. člen
(poziv k umiku vozil)

- (1) Organizator ali druga oseba, ki načrtuje izvedbo javne prireditve ali drugih del, na krajevno običajen način objavi poziv, da je potrebno v času, določenem v pozivu, z javnih parkirnih površin umakniti parkirana vozila za potrebe izvedbe javne prireditve ali drugih del na podlagi dovoljenja pristojnega organa. Poziv v primeru izvedbe javne prireditve ali drugih del se objavi najmanj 7 dni pred izvedbo.
- (2) Izvajalec na krajevno običajen način objavi poziv, da je potrebno v času, določenem v pozivu, z javnih parkirnih površin umakniti parkirana vozila za potrebe opravljanja letnega in zimskega vzdrževanja javnih parkirnih površin. Poziv za potrebe opravljanja letnega in zimskega vzdrževanja javnih parkirnih površin se objavi najmanj 24 ur pred izvedbo aktivnosti.

12. člen
(območja kratkotrajnega parkiranja)

- (1) Območja kratkotrajnega parkiranja so označena na Prilogi 1, ki je sestavni del tega odloka.
- (2) Območja kratkotrajnega parkiranja z ustrežno prometno signalizacijo, na kateri mora biti razvidna časovna omejitev parkiranja, označi izvajalec, na podlagi odločbe pristojnega organa.
- (3) Na območju kratkotrajnega parkiranja je potrebno na vidnem mestu v vozilu označiti čas prihoda na notranji strani vetrobranskega stekla tako, da je dobro viden in v celoti čitljiv z zunanje strani vozila skozi vetrobransko steklo. Voznik lahko čas kratkotrajnega parkiranja evidentira tudi v ES.
- (4) Ponovna označitev časa prihoda pred oziroma po poteku časa dovoljenega za parkiranje z namenom, da se podaljša čas parkiranja, ni dovoljena.
- (5) Označitev časa prihoda z napravo, ki prireja čas prihoda, ni dovoljena.
- (6) Po poteku dovoljenega časa mora voznik vozilo odpeljati iz območja kratkotrajnega parkiranja.
- (7) Z globo 40 eurov se kaznuje za prekršek voznik, ki ravna v nasprotju z tretjim, četrtem, petim ali šestim odstavkom tega člena.

13. člen
(parkiranje vozil na električni pogon)

- (1) Parkirna mesta, namenjena parkiranju vozil na električni pogon, za čas polnjenja vozila, z ustrežno prometno signalizacijo, na kateri mora biti razvidna časovna omejitev parkiranja vozil na električni pogon za čas polnjenja vozila, označi izvajalec na podlagi odločbe pristojnega organa.
- (2) Vozniki vozil na električni pogon lahko vozila v času polnjenja brezplačno parkirajo na urejenih in označenih parkirnih mestih iz prejšnjega odstavka največ 3 ure.
- (3) Čas prihoda mora voznik označiti na vidnem mestu v vozilu na notranji strani vetrobranskega stekla tako, da je dobro viden in v celoti čitljiv z zunanje strani vozila skozi vetrobransko steklo. Voznik lahko čas parkiranja za namen polnjenja vozila evidentira tudi v ES.
- (4) Ponovna označitev časa prihoda pred oziroma po poteku časa dovoljenega za parkiranje z namenom, da se podaljša čas parkiranja, ni dovoljena.
- (5) Označitev časa prihoda z napravo, ki prireja čas prihoda, ni dovoljena.

- (6) Po izteku dovoljenega časa mora voznik vozilo odpeljati iz parkirnega mesta iz prvega odstavka tega člena.
- (7) Vpogled v ES imata upravljavec javnih parkirnih površin ter Medobčinski inšpektorat in redarstvo občin Idrija in Cerkno.
- (8) Z globo 40 eurov se kaznuje za prekršek voznik, ki ravna v nasprotju s tretjim, četrtim, petim ali šestim odstavkom tega člena.

14. člen (parkirne dovolilnice za stanovalce)

- (1) Parkirne površine, ki so namenjene parkiranju vozil stanovalcev na območju posameznih con (Cona 1a, Cona 1b in Cona 2), so določene v Prilogi 1 tega odloka.
- (2) Na parkirnih površinah, namenjenih stanovalcem, lahko parkirajo stanovalci z veljavno parkirno dovolilnico.
- (3) Veljavna parkirna dovolilnica mora biti nameščena v parkiranem vozilu na notranji strani vetrobranskega stekla tako, da je dobro vidna in v celoti čitljiva z zunanje strani vozila skozi vetrobransko steklo, razen v primeru izdanih veljavnih elektronskih parkirnih dovolilnic.
- (4) Za dokazilo o imetništvu veljavne parkirne dovolilnice za parkiranje na površinah iz prvega odstavka tega člena se šteje tudi dokazilo iz ES. Vpogled v ES ima Medobčinski inšpektorat in redarstvo občin Idrija in Cerkno.
- (5) Parkirno dovolilnico iz prvega odstavka tega člena izda pristojni organ upravičencu na podlagi vloge za tekoče koledarsko leto.
- (6) Obrazec parkirne dovolilnice iz tega člena se določi s pravilnikom o obliki, vsebini in načinu izdelave parkirnih dovolilnic, ki ga sprejme župan.
- (7) Na parkirnih mestih iz prvega odstavka tega člena ni dovoljeno postavljati predmetov, naprav ali drugih ovir (zabojev, preklopnih zapornic, zabojnikov za odpadke in podobno).
- (8) Z globo 40 eurov se kaznuje za prekršek voznik, ki ravna v nasprotju z drugim ali tretjim odstavkom tega člena.
- (9) Z globo 40 eurov se kaznuje za prekršek oseba, ki ravna v nasprotju s šestim odstavkom tega člena.
- (10) Na določenih parkirnih površinah namenjenih stanovalcem (kot je razvidno iz Priloge 1), lahko parkirajo tudi ostali vozniki in sicer skladno s pravili, ki veljajo za območje kratkotrajnega parkiranja iz 12. člena tega odloka (kombinirani režim).

15. člen (upravičenci)

- (1) Upravičenec do parkirne dovolilnice iz drugega odstavka prejšnjega člena je stanovalec, ki ima stalno ali začasno prebivališče na posameznem območju con iz Priloge 1, in sicer:
 - Cona 1a – stanovalci s stalnim ali začasnim prebivališčem na naslovih:
 - Kosovelova ulica 4, 8, 9, 11, 13, 15, 17, 17A, 21, 25
 - Mestni trg 2, 15, 17
 - Prelovčeva ulica 1, 1a, 1b, 3
 - Študentovska ulica 1
 - Trg Sv. Ahacija 6, 8
 - Ulica Sv. Barbare 6, 8, 13
 - Cona 1b - stanovalci s stalnim ali začasnim prebivališčem na naslovih:
 - Lapajnetova ulica 9, 11, 13, 15, 17, 23, 25, 27, 29
 - Rožna ulica 1, 2, 2A, 3, 4, 5, 7, 7A, 8, 9, 10a, 10b, 10c, 15
 - Cona 2 - stanovalci s stalnim ali začasnim prebivališčem na naslovih:
 - Arkova ulica 6, 8, 10, 12, 14, 16

pod pogoji, da je lastnik ali najemnik stanovanjske enote oziroma prebiva v skupnem gospodinjstvu z lastnikom ali najemnikom, in da je lastnik vozila, uporabnik službenega osebnega vozila ali uporabnik vozila na podlagi pogodbe o lizingu oziroma pogodbe o poslovnem najemu, kar izkaže v postopku izdaje parkirne dovolilnice. Parkirna dovolilnica se izda upravičencu za vozilo iz prejšnjega stavka za parkiranje v območju, kjer ima stanovalec naslov stalnega ali začasnega

- prebivališča. Stanovalec, ki ima začasno prebivališče, je upravičen do pridobitve parkirne dovolilnice za čas trajanja začasnega prebivanja.
- (2) Upravičenec do parkirne dovolilnice je tudi lastnik ali solastnik stanovanja, ki nima stalnega ali začasnega prebivališča v stanovanjski enoti pod pogojem, da stanovanjske enote ne oddaja v najem.
 - (3) Na območju con iz Priloge 1 se lahko izda ena parkirna dovolilnica na stanovanjsko enoto. Parkirna dovolilnica se izda na registrsko oznako vozila.

16. člen
(veljavnost parkirne dovolilnice)

- (1) Ob izdaji parkirne dovolilnice iz petega odstavka 14. člena tega odloka se plača letna taksa, ki jo določi občinski svet.
- (2) Parkirna dovolilnica iz petega odstavka 14. člena tega odloka se izda za tekoče koledarsko leto in velja do konca januarja naslednjega koledarskega leta.
- (3) Upravičenec mora v primeru sprememb glede bivališča ali registrske oznake javiti spremembo pristojnemu organu.
- (4) Če se parkirna dovolilnica izda med letom, velja do konca januarja naslednjega leta, taksa pa se plača sorazmerno po mesecih glede na obdobje uporabe v tekočem koledarskem letu.

17. člen
(parkiranje službenih vozil uradnih oseb)

- (1) Parkiranje na conah iz Priloge 1, je s parkirno dovolilnico, ki jo izda pristojni organ, za nujno potreben čas, dovoljeno službenim vozilom:
 - krajevno pristojnega Medobčinskega inšpektorata in redarstva občin Idrija in Cerklje pri opravljanju nalog inšpekcijskega nadzora ali opravljanju nalog občinskega redarstva,
 - izvajalcev gospodarskih javnih služb Občine Idrija pri opravljanju gospodarske javne službe.
- (2) Parkirno dovolilnico iz prejšnjega odstavka tega člena izda pristojni organ upravičencu na podlagi vloge za tekoče koledarsko leto.
- (3) Za dokazilo o imetništvu veljavne parkirne dovolilnice iz prejšnjega odstavka se šteje tudi dokazilo iz ES. Vpogled v ES imata pristojni organ ter Medobčinski inšpektorat in redarstvo občin Idrija in Cerklje.
- (4) Obrazec parkirne dovolilnice iz tega člena se določi s pravilnikom o obliki, vsebini in načinu izdelave parkirnih dovolilnic, ki ga sprejme župan.
- (5) Medobčinski inšpektorat in redarstvo občin Idrija in Cerklje sme pri opravljanju nalog občinskega redarstva za nujno potreben čas parkirati službeno vozilo tudi na mestih, kjer je to prepovedano s prometnim pravilom, postavljeno prometno signalizacijo ali na drugih javnih površinah.
- (6) Parkirna dovolilnica iz tega člena tega odloka se izda za tekoče koledarsko leto, velja pa do konca januarja naslednjega koledarskega leta.
- (7) Če se parkirna dovolilnica izda med letom, velja do konca januarja naslednjega koledarskega leta.

18. člen
(parkiranje vozil invalidov)

- (1) Invalidi lahko brezplačno parkirajo svoja vozila na urejenih parkirnih mestih, kjer se plačuje parkirnina, največ dve uri.
- (2) Voznik mora na vidnem mestu v vozilu označiti čas prihoda na notranji strani vetrobranskega stekla tako, da je dobro viden in v celoti čitljiv z zunanje strani vozila skozi vetrobransko steklo in pod istimi pogoji postaviti veljavno parkirno karto za invalide.
- (3) Ponovna označitev časa prihoda pred oziroma po poteku časa dovoljenega za parkiranje z namenom, da se podaljša čas parkiranja, ni dovoljena.
- (4) Označitev časa prihoda z napravo, ki prireja čas prihoda, ni dovoljena.
- (5) Invalidi so na parkirnih mestih, kjer se plačuje parkirnina, dolžni plačati parkirnino po ceniku za čas parkiranja od tretje začete ure dalje.
- (6) Z globo 40 eurov se kaznuje za prekršek voznik, ki ravna v nasprotju z drugim, tretjim, četrtim ali petim odstavkom tega člena.

19. člen
(dostava)

- (1) Dostava blaga in izvajanje storitvenih dejavnosti z vozili je dovoljena na občinskih cestah in drugih javnih prometnih površinah v skladu s pogoji, določenimi s postavljenimi prometno signalizacijo.
- (2) Pristojni organ z odločbo določi režim dostave s predpisano prometno signalizacijo na območjih, kjer je potrebno dostavo regulirati zaradi prostorskih, prometnih ali drugih utemeljenih omejitev. Izvajalec izvede postavitev prometne signalizacije iz prejšnjega stavka.
- (3) Dostava mora potekati tako, da ne ovira ali ogroža drugih udeležencev v prometu ter ne ovira intervencijskih poti in dostopov.
- (4) Voznik sme z vozilom ustaviti ali parkirati za potrebe dostave le za čas, nujno potreben za nakladanje ali razkladanje blaga oziroma za izvedbo storitve.
- (5) Če je z dostavo oviran promet ali je potrebna uporaba dela prometne površine na način, ki presega običajno dostavo, je treba pridobiti posebno dovoljenje pristojnega organa, v katerem se določijo pogoji uporabe (čas, obseg, signalizacija, zavarovanje, obvoz ipd.).
- (6) Voznik mora v času dostave na vidnem mestu v vozilu označiti čas prihoda, tako da je ta jasno viden in čitljiv z zunanje strani vozila, kadar je to zahtevano s prometno signalizacijo ali odločbo.
- (7) Z globo 40 eurov se kaznuje za prekršek voznik, ki ravna v nasprotju z drugim, tretjim, četrtim ali šestim odstavkom tega člena.

20. člen
(parkiranje tovornih vozil, priklopnih vozil, avtobusov in delovnih strojev)

- (1) Parkiranje tovornih vozil z največjo dovoljeno maso nad 3,5 t, priklopnih vozil, avtobusov in delovnih strojev je dovoljeno le na površinah, ki jih z ustrezno prometno signalizacijo označi izvajalec na podlagi odločbe pristojnega organa.
- (2) Pristojni organ določi postajališča za avtobuse. Dovoljeni čas zasedanja postajališča za avtobuse je največ 15 minut. Po preteku tega časa mora voznik avtobus odstraniti.
- (3) Voznik avtobusa, ki ne izvaja mestnega linijskega prevoza potnikov, mora v avtobusu označiti čas prihoda na notranji strani vetrobranskega stekla tako, da je dobro viden in v celoti čitljiv z zunanje strani vozila skozi vetrobransko steklo ali evidentirati čas prihoda v ES.
- (4) Ponovna označitev časa prihoda pred oziroma po poteku dovoljenega časa parkiranja z namenom, da se podaljša čas parkiranja, ni dovoljena.
- (5) Označitev časa prihoda z napravo, ki prireja čas prihoda, ni dovoljena.
- (6) Z globo 80 eurov se kaznuje za prekršek voznik, ki ravna v nasprotju s prvim, drugim, tretjim, četrtim ali petim odstavkom tega člena.

21. člen
(parkiranje bivalnih vozil, bivalnih priklopnikov ter lahkih priklopnikov)

- (1) Parkiranje bivalnih vozil, bivalnih priklopnikov in lahkih priklopnikov je dovoljeno na površinah, ki so za to posebej določene in označene s predpisano prometno signalizacijo, ki jo postavi izvajalec na podlagi odločbe pristojnega organa oz. na površinah, kjer to ni izrecno prepovedano.
- (2) Z globo 80 eurov se kaznuje za prekršek voznik, ki ravna v nasprotju s prvim odstavkom tega člena.

22. člen
(parkiranje enoslednih vozil in vozil posebnih kategorij)

- (1) Pristojni organ lahko na javnih parkirnih površinah določi posamezna parkirna mesta, namenjena izključno parkiranju koles, električnih skirojev, mopedov in motornih koles. Ta parkirna mesta z ustrezno prometno signalizacijo označi izvajalec na podlagi odločbe pristojnega organa.
- (2) Motorna kolesa, trikolesniki, lahki štirikolesniki ali štirikolesniki se lahko parkirajo na posebnih parkirnih mestih ali na označenih parkirnih mestih za parkiranje osebnih vozil, razen kjer je to drugače določeno s predpisano prometno signalizacijo. Za uporabo teh parkirnih mest velja enak parkirni režim kot za ostala motorna vozila. Dokazilo o plačilu parkirnine mora voznik zadržati do

konca uporabe parkirnega mesta in ga na zahtevo pokazati upravljavcu javnih parkirnih površin in/ali krajevno pristojnemu občinskemu redarju.

- (3) Prepovedano je prislanjati enosledna vozila, skiroje ali druge vrste posebnih kategorij vozil na pločnike, zgradbe ali druge objekte neposredno ob javnih cestah, ulicah ali drugi javni prometni površini.
- (4) Za uporabo parkirnih mest iz prvega odstavka tega člena, ki so namenjena izključno parkiranju koles, električnih skirojev, mopedov in motornih koles, se parkirnina ne plačuje.
- (5) Z globo 40 eurov se kaznuje za prekršek posameznik, ki ravna v nasprotju z drugim ali tretjim odstavkom tega člena.

23. člen (prepoved parkiranja)

- (1) Poleg primerov iz zakona, ki ureja pravila cestnega prometa ter na podlagi drugih določb tega odloka, je prepovedano parkirati na:
 - javnih zelenih površinah ali drugih javnih površinah, razen na površinah v skladu z določbami tega odloka,
 - javnih površinah ali drugih površinah v lasti Občine Idrija, ki omogočajo prost dostop do transformatorske postaje ali do priključka na energetske, infrastrukturno in komunalno infrastrukturo,
 - javnih površinah ali drugih površinah v lasti Občine Idrija, ki omogočajo prost dostop do prostora z zabojniki za zbiranje odpadkov ali do zbiralnic ločenih frakcij, razen v primeru, ko je to dovoljeno s prometno signalizacijo.
- (2) Z globo 80 eurov se kaznuje za prekršek voznik, ki ravna v nasprotju s prvo, drugo ali tretjo alinejo prejšnjega odstavka tega člena.

24. člen (območja za pešce)

- (1) Območja za pešce s sklepom določi občinski svet. Območja za pešce z ustrezno prometno signalizacijo označi izvajalec na podlagi odločbe pristojnega organa.
- (2) Pri zahtevnejši ureditvi pristojni organ pripravi tudi načrt prometne ureditve, ki je sestavni del odločbe.
- (3) V območjih za pešce je dovoljen tudi promet uporabnikov posebnih prevoznih sredstev, voznikov lahkih motornih vozil in kolesarjev oziroma kolesark, vendar le tako, da ne ogrožajo pešcev. Način in hitrost gibanja morajo prilagoditi razmeram v prometu, njihova hitrost pa ne sme preseči največje hitrosti, s kakršno se lahko gibljejo pešci.
- (4) V območju za pešce imajo pešci prednost pred drugimi udeleženci v prometu.
- (5) Vozniki morajo v območju za pešce voziti posebej previdno in tako, da ne ogrožajo varnosti pešcev ali jim omejujejo prostega gibanja.
- (6) Vstop v območje za pešce je lahko reguliran s premičnimi ali nepremičnimi fizičnimi zaporami, ki preprečujejo vstop vozil.

25. člen (parkiranje v območju za pešce)

- (1) V območju za pešce je promet in parkiranje dovoljeno na podlagi dovolilnice ali drugega ustreznega pisnega soglasja pristojnega organa in skladno z njegovo vsebino, za naslednja vozila:
 - izvajalcev gradbenih, obrtniških ali vzdrževalnih del na objektih ali komunalni infrastrukturi,
 - izvajalcev dostave blaga, opravljanja kurirskih storitev, servisne dejavnosti ali varovanja premoženja,
 - izvajalcev gospodarskih javnih služb pri opravljanju javne službe,
 - za potrebe organizacije in izvedbe prireditev, katerih organizatorica je Občina Idrija,
 - za potrebe dejavnosti državnih organov, občinske uprave Občine Idrija in javnih zavodov, katerih ustanoviteljica ali soustanoviteljica je Občina Idrija,
 - za potrebe izvajanja tržne dejavnosti,

- lastnikov ali najemnikov stanovanj, garaž ali parkirnih mest ter poslovnih prostorov znotraj območja za pešce, če največja dovoljena masa vozila ne presega 3,5 t,
 - zaposlenih v poslovnih prostorih znotraj območja za pešce, ki imajo zagotovljeno parkirno mesto v območju za pešce in katerih vozilo ne presega največje dovoljene mase 3,5 t,
 - gostov hotela, ki se nahaja znotraj območja za pešce in ima lastno parkirišče.
- (2) Zadrževanje vozil v območju za pešce je dovoljeno največ 30 minut, razen če je iz izdanega soglasja pristojnega organa ali dovolilnice razvidno drugače.
- (3) Voznik mora na vidnem mestu v vozilu označiti čas prihoda na notranji strani vetrobranskega stekla tako, da je dobro viden in v celoti čitljiv z zunanje strani vozila skozi vetrobransko steklo in pod istimi pogoji postaviti dovolilnico ali drugo ustrezno pisno soglasje.
- (4) Ponovna označitev časa prihoda pred oziroma po poteku časa dovoljenega za parkiranje z namenom, da se podaljša čas parkiranja, ni dovoljena.
- (5) Označitev časa prihoda z napravo, ki prireja čas prihoda, ni dovoljena.
- (6) Na območju za pešce je promet in parkiranje dovoljeno brez dovolilnice za naslednja vozila:
- nujne medicinske pomoči,
 - gasilska vozila,
 - vozila zaščite in reševanja,
 - vozila policije,
 - vozila vojaške policije,
 - vozila, s katerimi se opravljajo naloge medobčinskega redarstva,
 - vozila za izvajanje javnih gospodarskih služb,
 - vozila, ki jih vozijo zdravstveni delavci, delavci socialnih služb in delavci invalidskih organizacij ob obiskih oskrbovancev (bolnikov, ostarelih, onemoglih in invalidov) na domu zaradi nujnih in neodložljivih storitev, potrebnih za njihovo zdravje in življenje.
- (7) Z globo 40 eurov se kaznuje za prekršek voznik, ki v območju za pešce ravna v nasprotju z določbo tretjega odstavka tega člena.
- (8) Z globo 80 eurov se kaznuje za prekršek voznik, ki v območju za pešce ravna v nasprotju z določbo drugega, četrtega ali petega odstavka tega člena.

26. člen (dostava v območju za pešce)

- (1) Dovolilnica ali drugo ustrezno pisno soglasje za dostavo v območju za pešce izda pristojni organ poslovnim subjektom v zvezi z opravljanjem dejavnosti v območju za pešce.
- (2) Pred izdajo dovolilnice ali drugega ustreznega pisnega soglasja pristojnega organa za izvajanje dostave v območju za pešce se v enkratnem znesku plača taksa v skladu z sklepom občinskega sveta. Plačana taksa se ne vrača.
- (3) Dovolilnica ali drugo ustrezno pisno soglasje za dostavo v območju za pešce se izda kot dnevna, tedenska, mesečna ali letna dovolilnica.
- (4) Voznik dostavnega vozila mora pri opravljanju dostave v območju za pešce ustaviti vozilo za izvršitev dostave neposredno v bližini naslova dostave tako, da ne ogroža ali ovira ostalih udeležencev v prometu.
- (5) Voznik mora postaviti veljavno dovolilnico na vidnem mestu v vozilu na notranji strani vetrobranskega stekla tako, da je dobro vidna in v celoti čitljiva z zunanje strani.
- (6) Z globo 40 eurov se kaznuje za prekršek voznik, ki v območju za pešce ravna v nasprotju z določbo petega odstavka tega člena.

27. člen (omejitev hitrosti)

- (1) Skozi vsa naselja v Občini Idrija je hitrost prometa vozil omejena na 50 km/h, razen:
- na državnih cestah, ki potekajo skozi naselja in je z odločbo pristojnega organa omejena drugače in
 - tam, kjer je zaradi posebnih pogojev izdana s strani pristojnega organa ustrezna odločba, ki narekuje postavitev prometnih znakov z nižjo omejitveno hitrostjo ter
 - na območjih omejene hitrosti in

- na območjih umirjenega prometa.
- (2) Na mestih, kjer je hitrost omejena na 30 km/h ali manj, se lahko namestijo fizične naprave za umirjanje prometa. Postavitev in označitev s predpisano prometno signalizacijo, na podlagi odločbe pristojnega organa, izvede izvajalec.

28. člen
(določitev območij umirjenega prometa)

- (1) Območja umirjenega prometa s sklepom določi občinski svet. Območja umirjenega prometa z ustrezno prometno signalizacijo označi izvajalec na podlagi odločbe pristojnega organa. Pri zahtevnejši ureditvi pristojni organ pripravi tudi načrt prometne ureditve, ki je sestavni del odločbe.
- (2) V območju umirjenega prometa imajo pešci prednost pred drugimi udeleženci cestnega prometa, vozniki pa morajo voziti posebej previdno in ne smejo ogrožati pešcev.
- (3) Pri določitvi območja umirjenega prometa se upošteva zlasti:
 - da gre za območja z nerazmejenimi prometnimi površinami,
 - da gre za dele ceste, namenjene pretežno pešcem, kolesarjem ter igri otrok,
 - da gre za stanovanjske ulice in soseske.
- (4) V območju umirjenega prometa je dovoljena najvišja hitrost vožnje 10 km/h.

29. člen
(določitev območij omejene hitrosti)

- (1) Območja omejene hitrosti s tem odlokom (Priloga 2) ali posebnim sklepom določi občinski svet. Območja omejene hitrosti z ustrezno prometno signalizacijo označi izvajalec na podlagi odločbe pristojnega organa.
- (2) Pri določitvi območja omejene hitrosti se upošteva zlasti:
 - izvedeni ukrepi umirjanja hitrosti in drugi prometno-tehnični elementi ceste,
 - bližina vzgojno-varstvenih, izobraževalnih ali zdravstvenih ustanov,
 - bližina igrišč ali drugih območij, kjer se pogosto zadržujejo otroci,
 - območja s povečano prisotnostjo pešcev in kolesarjev,
 - središča naselij ter stanovanjska in podobna območja,
 - ceste in ulice brez pločnikov ali kolesarskih površin.
- (3) V območju omejene hitrosti je dovoljena najvišja hitrost vožnje 30 km/h.

30. člen
(določitev območja skupnega prometnega prostora)

- (1) Območja skupnega prometnega prostora s tem odlokom (Priloga 3) ali posebnim sklepom določi občinski svet. Območja skupnega prometnega prostora z ustrezno prometno signalizacijo označi izvajalec na podlagi odločbe pristojnega organa.
- (2) Območja skupnega prometnega prostora so namenjena skupni uporabi voznikov, kolesarjev in pešcev, pri čemer noben udeleženec nima prednosti.
- (3) Udeleženci cestnega prometa se morajo v območju skupnega prometnega prostora gibati še posebej previdno, s prilagojeno hitrostjo, in z upoštevanjem pravice drugih do uporabe skupnega prostora.
- (4) Pri določitvi teh območij se upošteva zlasti:
 - da gre za prostorsko omejene dele mestnega ali vaškega središča,
 - da ni potrebe po fizični ločitvi prometnih tokov,
 - da so udeleženci v stalnem vizualnem stiku,
 - da so prostorske danosti primerne za skupno rabo.

31. člen
(gonja živali)

- (1) Gonja živali (govedo, drobnica, koze in podobno) po občinski cesti ali nekategorizirani cesti v občinski lasti je pod naslednjimi pogoji:

- gonja se mora opraviti ob dnevni svetlobi in v vremenskih razmerah, ki omogočajo varno gibanje udeležencev cestnega prometa,
 - gonja mora potekati pod stalnim nadzorom spremljevalcev, ki zagotovijo varno gibanje živali in njihovo zadrževanje na vozišču oziroma ob njem ter varnost udeležencev cestnega prometa,
 - po zaključenem gnanju mora uporabnik takoj odstraniti morebitne ostanke in onesnaženje, ki je posledica gonje,
 - gonja ni dovoljena v času prometnih konic ali na cestah, kjer bi bistveno ovirala redni cestni promet.
- (2) Z globo 40 eurov se kaznuje za prekršek posameznik, ki ravna v nasprotju s prvim odstavkom tega člena.

32. člen (video nadzorni sistem)

- (1) Zaradi spremljanja prometnih razmer, nadzora nad spoštovanjem prometnih predpisov, izboljšanja pretočnosti prometa in prometne varnosti, so občinske ceste, javne prometne površine in druge javne površine na območju Občine Idrija lahko opremljene z video nadzornim sistemom.
- (2) Z video nadzornim sistemom zbrani podatki so last Občine Idrija. Z njimi se razpolaga skladno z določili zakona, ki ureja varstvo osebnih podatkov.

33. člen (cestne naprave)

- (1) Na cestah v naselju, na občinskih cestah zunaj naselja in na nekategoriziranih cestah zunaj naselja, ki se uporabljajo za javni cestni promet, lahko občinski redarji Medobčinskega inšpektorata in redarstva občin Idrija in Cerkno pri opravljanju svojih z zakonom in odlokom določenih nalog uporabljajo cestne naprave za namen zagotavljanja varnosti in nadzora v cestnem prometu.

34. člen (začasna sprememba prometne signalizacije)

- (1) Občinski redar Medobčinskega inšpektorata in redarstva občin Idrija in Cerkno lahko zaradi izvedbe zakonskih nalog ob enkratnem dogodku odredi začasno spremembo cestno prometne signalizacije, če je ta nujna, da se promet odvija tekoče in varno. Sprememba lahko traja le do prenehanja razlogov za odredbo.

35. člen (odvzem pravic)

- (1) Pristojni organ lahko z odločbo odvzame pravico do uporabe parkirnega mesta ali do vstopa v območje za pešce, če:
- se izkaže, da podatki, ki jih je upravičenec navedel v vlogi, niso resnični,
 - upravičenec ne izpolnjuje več pogojev za pridobitev dovolilnice,
 - upravičenec dovolilnico ali dovoljenje za vstop v območje za pešce izroči lastniku drugega vozila, ki do tega ni upravičen,
 - upravičenec ne plača predpisane takse, določene na podlagi tega odloka.
- (2) O pritožbi zoper odločbo iz prejšnjega odstavka odloča župan.
- (3) Upravičenec, ki mu je bila z dokončno odločbo odvzeta pravica do uporabe parkirnega mesta ali do vstopa v območje za pešce, mora dovolilnico vrniti pristojnemu organu v roku osmih dni od vročitve dokončne odločbe.
- (4) Po dokončnosti odločbe o odvzemu pravice pristojni organ takoj obvesti krajevno pristojni Medobčinski inšpektorat in redarstvo občin Idrija in Cerkno.
- (5) Z globo 100 eurov se kaznuje upravičenec posameznik, ki ne vrne dovolilnice v skladu s tretjim odstavkom tega člena.

- (6) Z globo 800 eurov se kaznuje pravna oseba, samostojni podjetnik posameznik in posameznik, ki samostojno opravlja dejavnost, če ne ravna v skladu s tretjim odstavkom tega člena, njegova odgovorna oseba pa z globo 100 eurov.

36. člen
(nadzor)

- (1) Nadzor nad izvajanjem določb tega odloka, za katere je predpisana globa, izvajajo občinski redarji Medobčinskega inšpektorata in redarstva občin Idrija in Cerkno oziroma upravljavec javnih parkirnih površin.
- (2) Nadzor nad izvajanjem vseh drugih določb tega odloka izvaja pristojni organ.

37. člen
(prehodne in končne določbe)

- (1) Z dnem uveljavitve tega odloka preneha veljati Odlok o ureditvi cestnega prometa v Občini Idrija (Uradni list RS, št. 11/96).

38. člen
(uporaba)

- (1) Ta odlok se objavi v Uradnem listu Republike Slovenije in prične veljati dne 1. januarja 2027

Št.: 007-0011/2025
Idrija, dne

Župan Občine Idrija
Tomaž Vencelj

Priloge:

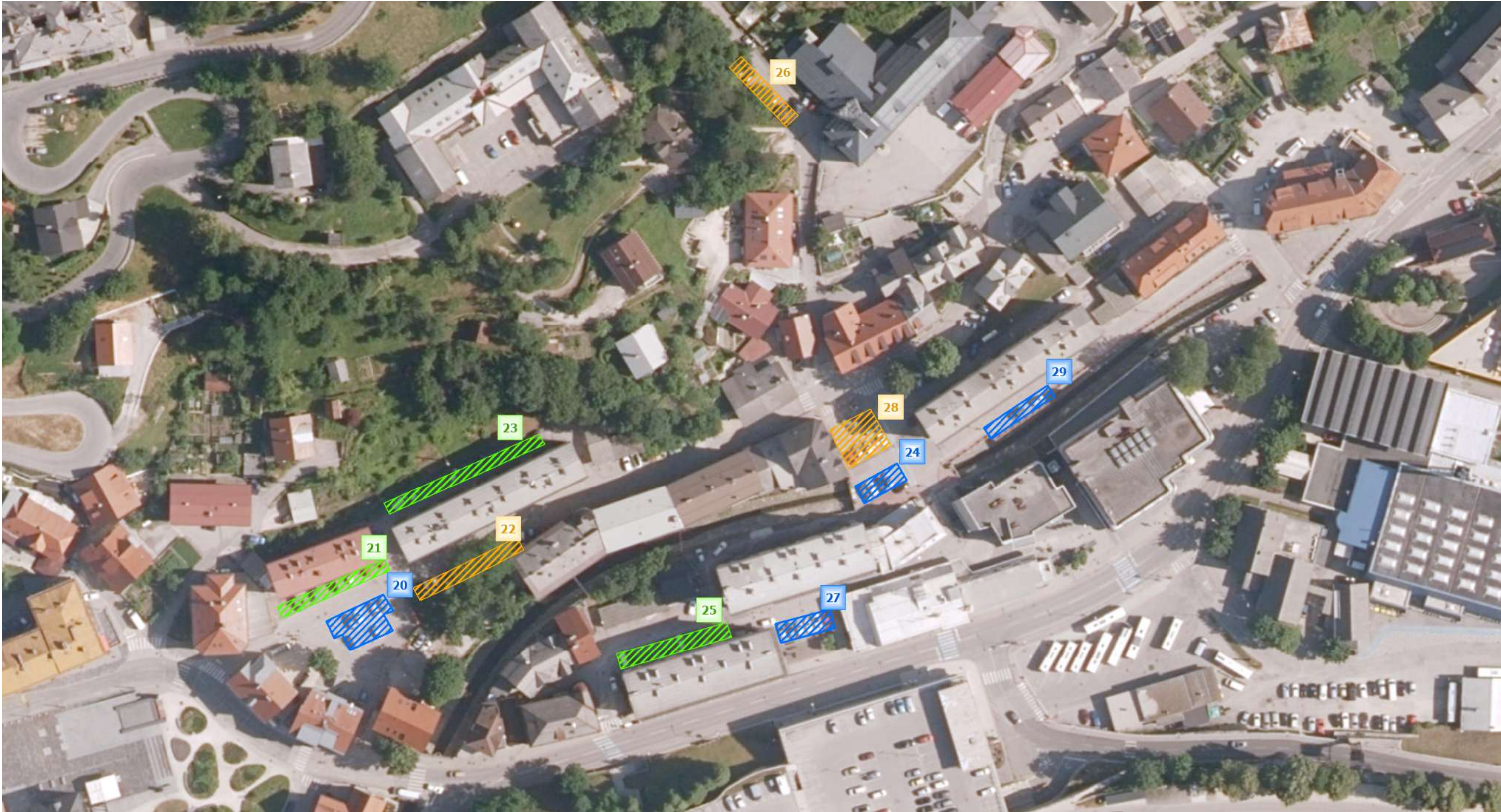
- Priloga 1: Grafični prikaz območji (Cona 1a, Cona 1b in Cona 2)
- Priloga 2: Območja omejene hitrosti (Cona 30)
- Priloga 3: Območja skupnega prometnega prostora



<div><div></div></div> Samo s parkirno dovolilnico
6 Staro mestno jedro

<div><div></div></div> 8:00 – 19:00 režim+dovolilnica, 19:00 – 8:00 dovolilnica
3 Trg Sv. Ahacija - del
4 Trg Sv. Ahacija - del
7 Staro mestno jedro
8 Scopolijev trg
9 Ul. Sv. Barbare
16 Kosovelova ulica

<div><div></div></div> Režim 8:00 – 17:00
1 Stara šola
2 Trg Sv. Ahacija
5 Ulica Sv. Barbare
10 Ul. Sv. Barbare
11 Upravna enota
12 Kosovelova ulica
13 Kosovelova ulica
14 Grad Geverknegg / vrtec
15 Kosovelova ulica (pod Komunalo)
17 Kosovelova ulica

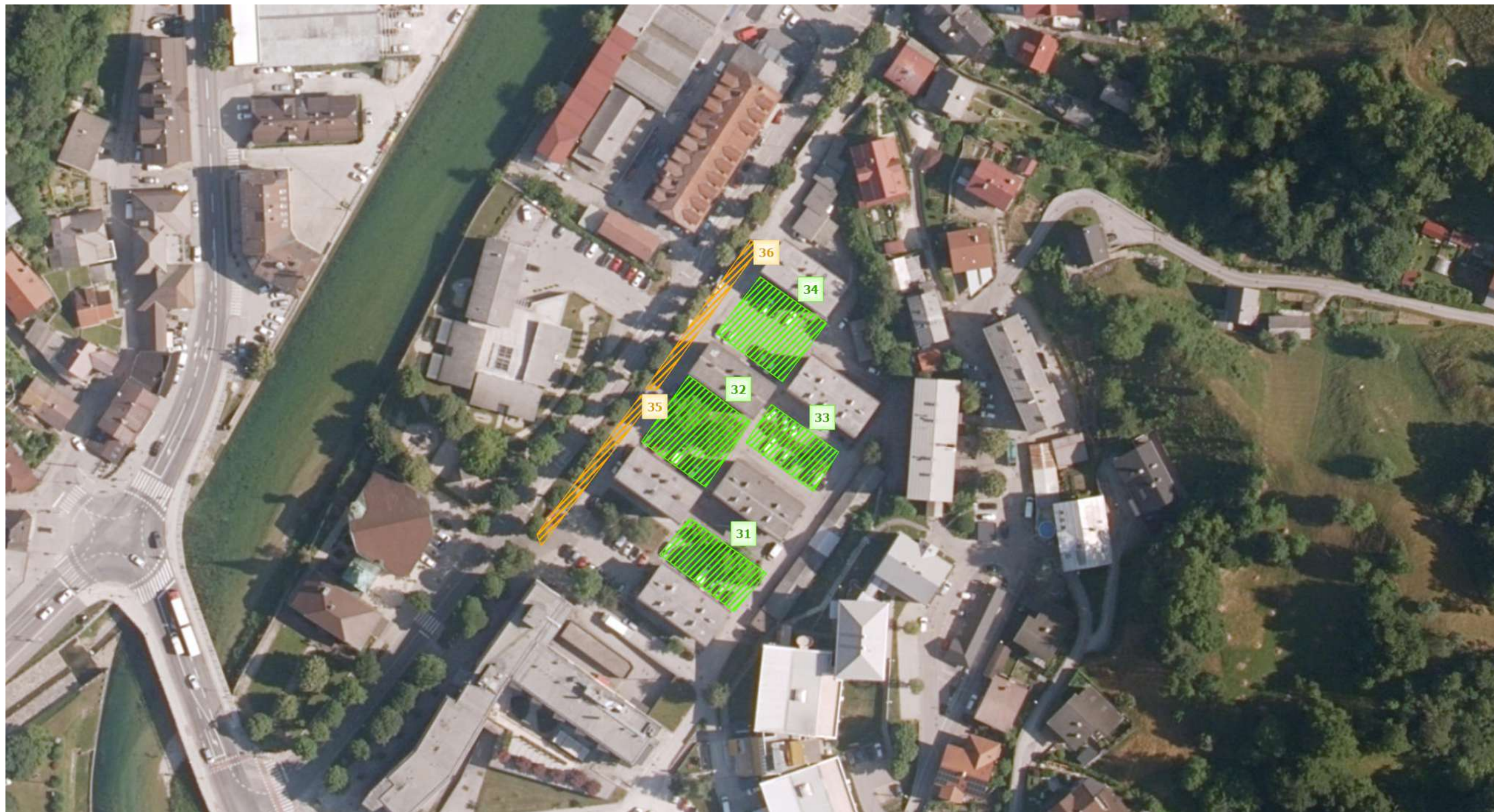



Samo s parkirno dovolilnico
21 Rožna ulica
23 Rožna ulica
25 Lapajnetova ulica

8:00 – 19:00 režim+dovolilnica, 19:00 – 8:00 dovolilnica
22 Rožna ulica
26 Bazoviška ulica
28 Aumeški trg - del


Režim 8:00 – 17:00
20 Rožna ulica
24 Aumeški trg - del
27 Lapajnetova ulica
29 Lapajnetova ulica

Območja parkirnih režimov: Cona 2



 Samo s parkirno dovolilnico

- 31 Bloki Arkova ulica
- 32 Bloki Arkova ulica
- 33 Bloki Arkova ulica
- 34 Bloki Arkova ulica

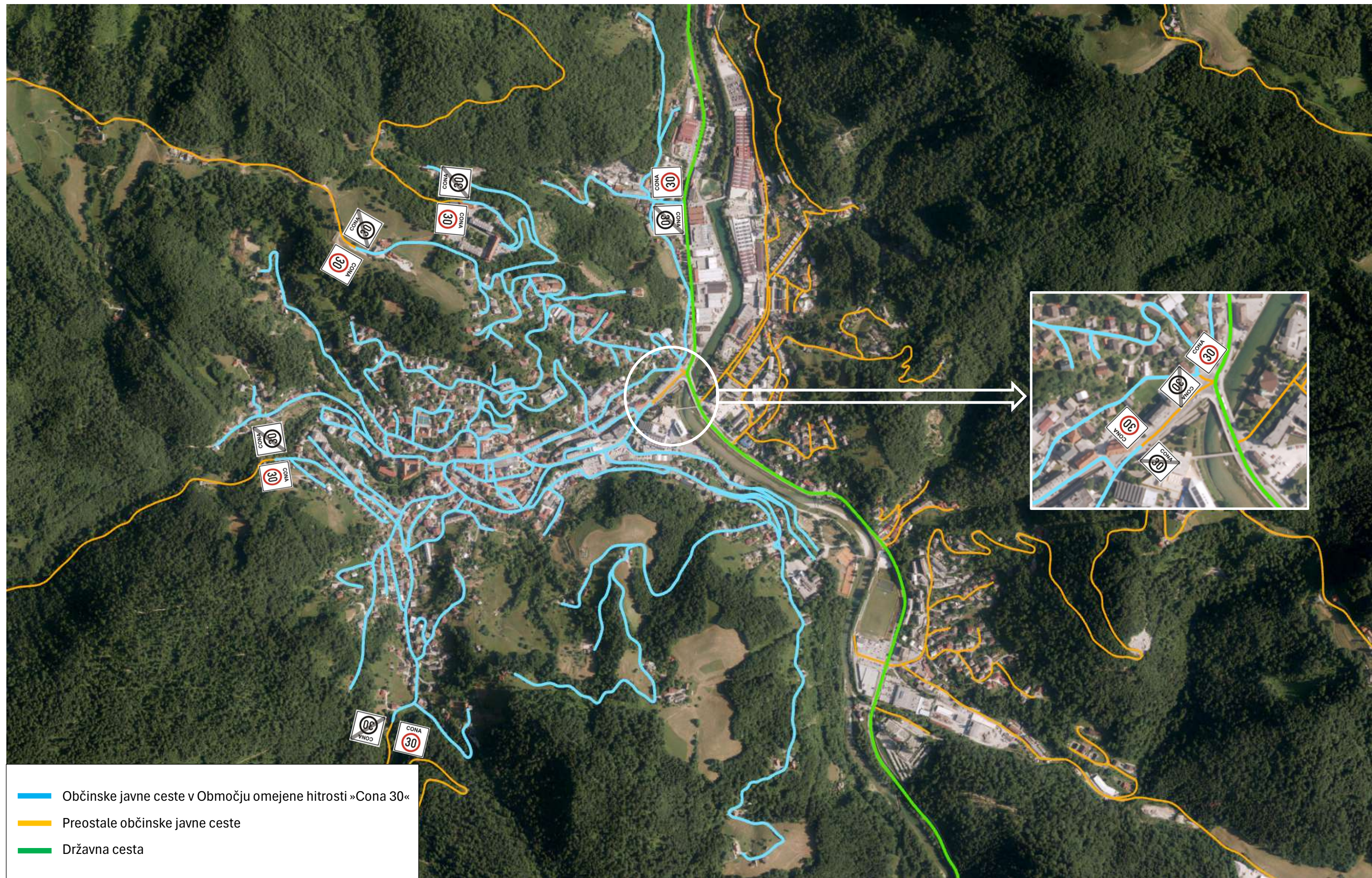
 8:00 – 19:00 režim+dovolilnica, 19:00 – 8:00 dovolilnica

- 35 Arkova ulica - vzdolžno
- 36 Arkova ulica - vzdolžno

 Režim 8:00 – 17:00

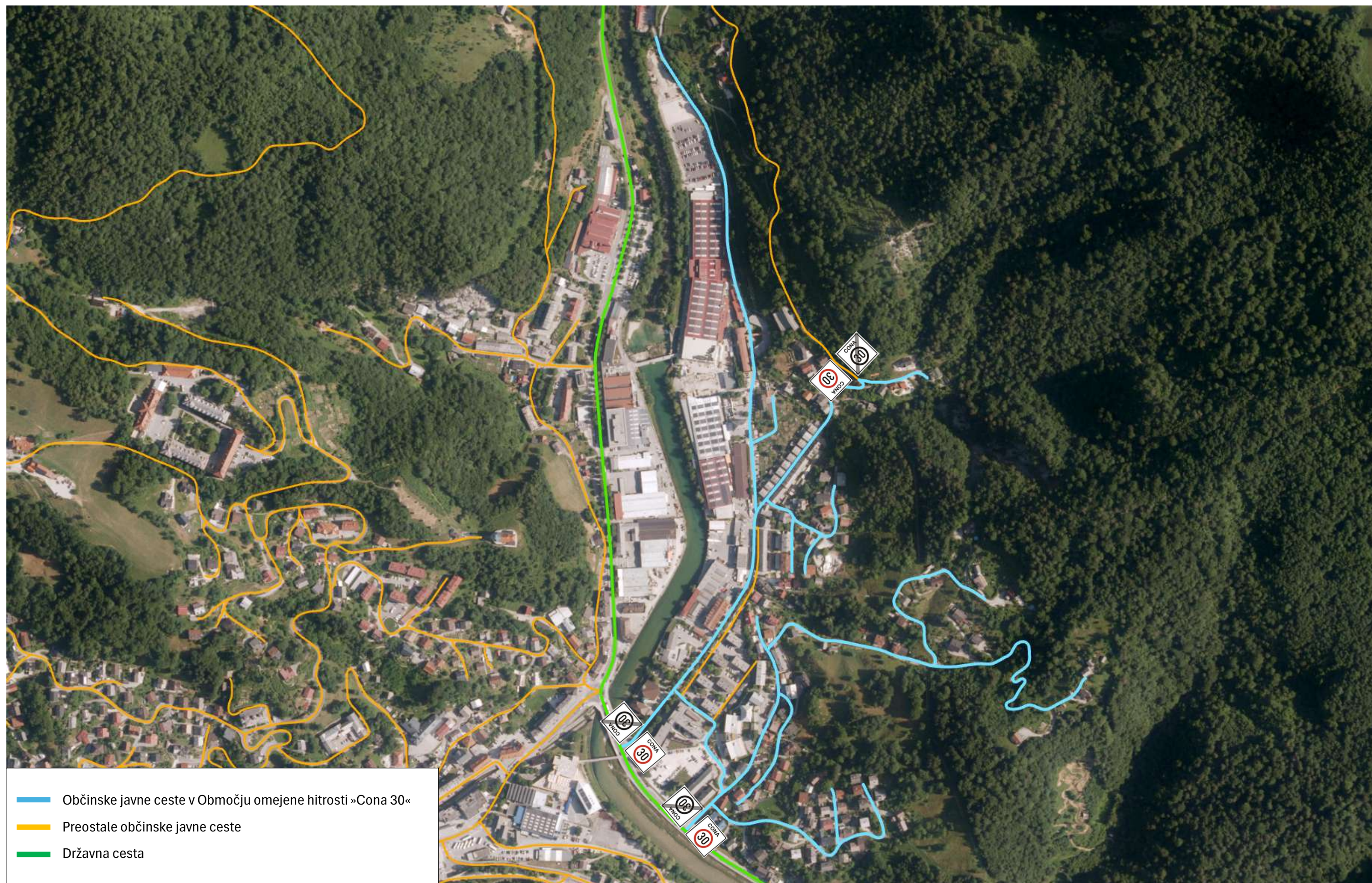
Območja omejene hitrosti »Cona 30«

Celotno območje naselja Idrija na levem bregu Idrijce



Območja omejene hitrosti »Cona 30«

Del naselja Idrija na desnem bregu Idrijce



Območja omejene hitrosti »Cona 30«

Del naselja Idrija na desnem bregu Idrijce – za Mercatorjem in Levstikova ulica



Območja skupnega prometnega prostora

Del naselja Idrija na desnem bregu Idrijce





Št. zadeve: 007-0011/2025-39

Datum: 25.5.2026

ZADEVA: Odgovori na predloge in pripombe - ODLOK O UREJANJU PROMETA V OBČINI IDRIJA

Osnutek gradiva Odloka o urejanju prometa v Občini Idrija so izdelale strokovne službe Občinske uprave v sodelovanju z Medobčinskim inšpektoratom in redarstvom občin Idrija in Cerkno, predvidenim upravljavcem javnih parkirnih površin in zunanjim strokovnim svetovalcem podjetja AXIS, Projektne IT rešitve in storitve, d.o.o., Tehnološki park 19, 1000 Ljubljana.

Osnutek gradiva s prilogami, je bil od 19.12.2025 dostopen na spletni strani občine, predstavitev pa je potekala 11.2.2026. Te se je udeležilo veliko število občanov, ki so izkazali interes za sooblikovanje tako pomembnega dokumenta. Prisotni so izpeljali konstruktivno razpravo, v okviru katere so bili podani dobri predlogi, usmerjeni v izboljšanje prometne varnosti. Pri oblikovanju končnega gradiva, so bile v pomoč tudi vse pripombe in stališča občanov in zainteresirane javnosti, ki so jih ti v času od 5.1.2026 do 20.2.2026 podali v pisni obliki neposredno na Občino Idrija, preko elektronskega obrazca ali po pošti. Obravnavanih je bilo nekaj čez 200 prejetih mnenj/stališč/predlogov.

Vsem sodelujočim se zahvaljujemo za sodelovanje pri pripravi gradiva, ki bo v naslednjih dneh podano v odločanje Občinskemu svetu Občine Idrija. Po obravnavi gradiva pred delovnimi telesi Občinskega sveta, se bo končno besedilo odloka najverjetneje še spremenilo, pri čemer ni nujno da bodo vsa stališča pripravljavca (predstavljena v nadaljevanju tega dokumenta) upoštevana.

Poleg ostalih področji, ki jih predvideva Odlok o urejanju prometa v Občini Idrija, je **glede možnosti parkiranja v osnovi predvideno:**

- v Prilogi 1 **zeleno označena parkirišča** bodo 24 ur na dan namenjena izključno parkiranju vozil imetnikov parkirnih dovolilnic za stanovalce, in sicer za parkiranje vozila v coni za katero je parkirna dovolilnica za stanovalce izdana (v coni v kateri ima upravičenec do parkirne dovolilnice stalno ali začasno prebivališče);
- v Prilogi 1 **oranžno označena parkirišča** (t.i. kombinirani režim) bodo:
 - 24 ur na dan namenjena imetnikom parkirnih dovolilnic, in sicer za parkiranje v coni za katero je parkirna dovolilnica izdana (v coni v kateri ima upravičenec do parkirne dovolilnice stalno ali začasno prebivališče) in
 - od 8:00 do 19:00 namenjena kratkotrajnemu parkiranju (2 uri, 1 ura ali 0,5 ure – skladno s prometno signalizacijo) vozil oseb, ki v mestu koristijo različne storitve
- v Prilogi 1 **modro označena parkirišča** bodo:
 - od 8:00 do 17:00 namenjena kratkotrajnemu parkiranju (2 uri, 1 ura ali 0,5 ure – skladno s prometno signalizacijo) vozil oseb, ki v mestu koristijo različne storitve
 - od 17:00 do 08:00 brez časovne omejitve namenjena parkiranju vozil vsem.



V nadaljevanju podajamo stališča do prejetih pripomb in predlogov, ki se navezujejo na vsebino osnutka gradiva - Odlok o urejanju prometa v Občini Idrija. Zaradi preglednosti so stališča združena v posamezne sklope.

GONJA ŽIVALI

Prejeta mnenja/stališča/predlogi:

»Vloga za gonjo živali - na kakšni podlagi je to v odloku?«, »Za mesto - ta členu ustrezen, za podeželje ne.«, »Dovolilnice za center so ustrezne, za okolico pa ni potrebe.«, »Predlog je neživiljenjski in nepotreben.«

Opredelitev/stališče pripravljavca:

Pri pripravi gradiva se 32. člen predloga odloka (sedaj 31. člen) preoblikuje na način, da je življenjsko ustrezen. Člen naj se nanaša samo na gonjo živali in ne na ježo, polega tega pa se zapiše v obliki, da že sam odlok vsebuje pogoje pod katerimi je gonja živali dovoljena (v nasprotnem primeru se smatra kot prekršek za katerega se lahko izda globa), in ne da glede pogojev napotuje na vlogo in izdajo ustrezne odločbe pristojnega organa.

GLEDE OMEJITEV HITROSTI (30KM/H)

Prejeta mnenja/stališča/predlogi (povzetek):

- Omejitev hitrosti 30 km/h čez celotno območje Idrije (posebej pa so bile izpostavljene Mihevčeva in ostale ulice na desnem bregu Idrijce, Rožna ulica, Mestni trg, Prelovčeva ulica, Študentovska ulica, Kosovelova ulica, del Lapajnetove ulica, Ulica Carl Jakoba, Prešernova ulica, Tomšičevi ulica).*
- V prilogi naj se doda že obstoječo omejitev hitrosti 30 km/h na Arkovi ulici in Ulici Otona Župančiča.*
- Talne oznake 30 km/h naj se večkrat ponovi.*
- Stališče glede predlagane cone 30 km/h: Določitev območij - delitev na levi breg-z omejitvijo in desni breg-brez omejitve ni logična.*
- Ali je 30 km/h potrebno za celotno področje levo od Idrijce?*
- Največja dovoljena hitrost naj se omeji na 40 km/h.*
- V tujini se omejitve 30 km/h pojavljajo samo v centru mesta, ob bolnišnicah (v sklopu stališča izpostavljen Renkovec).*
- Stališče glede omejitev na 30km/h je, da je ta predlog pretiran, da gre za »prehudo« omejitev.*
- Predlagano je bilo, da se omejitev 30 km/h nanaša zgolj na Mestni trg, za ostale lokacije pa naj bo določena omejitev na 40 km/h.*
- Vprašljiva strokovna utemeljenost vsesplošne omejitve hitrosti - območje omejene hitrosti je preobsežno. Smiselna je omejitev na 30 km/h v bližini vzgojno-varstvenih, izobraževalnih in zdravstvenih ustanov, na Lapajnetovi pa je smiselna večja pretočnost.*



Opredelitev/stališče pripravljavca:

Omejitev hitrosti na 30 km/h se uvaja predvsem zaradi izboljšanja prometne varnosti, zmanjšanja hrupa in izboljšanja kakovosti življenja. Pri pripravi gradiva se upošteva predloge občanov, da se cona 30 km/h vzpostavi na širšem območju Idrije (levi in desni breg reke Idrijce, brez državne ceste). Grafične priloge se ustrezno prilagodi (sedaj Priloga 2).

Predlogov, ki gredo v nasprotni smeri oz. predlagajo kombinacijo omejitve 30 km/h in 40 km/h se ne upošteva iz naslednjih razlogov:

- večje število prometnih znakov, ki bi bili v tem primeru potrebni ter s tem povezani finančni stroški,
- onesnaženost s prometnimi znaki (strokovno imenovana vizualna hiperaktivnost okolja ali vizualno onesnaženje) - prevelika gostota, nepreglednost in nesmiselno kopičenje prometne signalizacije na cestah, ki bi namesto višje varnosti povzročala zmedo med vozniki,
- geografske značilnosti cest na več odsekih že same ne dopuščajo vožnje, ki bi bila hitrejša od 30 km/h).

Pred dejanskim pričetkom izvajanja odloka bo urejena prometna signalizacija, ki bo skladna s Pravilnikom o prometni signalizaciji in prometni opremi na cestah (Uradni list RS, št. 26/24, 30/24 – popr., 22/25 in 16/26).

LOKACIJA ZNAKOV V GLAVNEM KRIŽIŠČU

Prejeto mnenje/stališče/predlog (povzetek):

- *Znaki za cono 30 km/h so v glavnem križišču po predlogu grafične priloge predvideni preveč neposredno v križišču.*

Opredelitev/stališče pripravljavca:

Znaki za cono 30 km/h bodo postavljeni z ustreznim odmikom od križišča, skladno s Pravilnikom o prometni signalizaciji in prometni opremi na cestah (Uradni list RS, št. 26/24, 30/24 – popr., 22/25 in 16/26). Grafične priloge se ustrezno prilagodi (sedaj Priloga 2).

DOVOLILNICE ZA STANOVALCE (sklopi združeni po ulicah)

ULICA SVETE BARBARE

Prejeta mnenja/stališča/predlogi:

- *Dovolilnice tudi za prebivalce na naslovih Ulica Sv. Barbare 1 in 3.*
- *Problematike na naslovih Ulica Sv. Barbare od 8 do 13 – kako bodo označeni dostopi do garaž in kje bodo zagotovljena parkirna mesta za vozila brez dovolilnic?*



- *Kako je z dovolilnicami za podnajemnike in lastnike stanovanje, ki ne stanujejo tukaj? V pogodbah je bilo določeno, da parkirajo v Barbarah.*
- *Problematika na Ulici Sv. Barbare 1 in 3 (parkirišča 6 v grafični prilogi) - Tu parkirajo stanovalci, ki imajo en ali več avtomobilov, vključno s službenimi kombiji.*
- *Ali je bilo pri pripravi gradiva znano koliko je parkirnih mest in koliko dovolilnic se lahko podeli? Kako bo potekalo deljenje/izdaja dovolilnic?*
- *Kako in kdaj bo objavljena informacija o delitvi/izdaji dovolilnic?*
- *Občinski svet bo določil ceno in plačevanje dovolilnic - plačati boš moral, parkirati pa ne boš imel kje.*
- *Predlog: Cone 1a, 1b in 2 - Sprememba 14. člena odloka - namesto vloge za tekoče koledarsko leto, naj bo dovolilnica brezplačna. Člen 16. se ukine. Doda se nov člen: Upravičenec, ki mu preneha status iz točke 3.4 je dolžan dovolilnico nemudoma vrniti pristojnemu organu. Kazen: Globa...eur*
- *Cone 1a, 1b in 2 - Na območju con se lahko izda ena dovolilnica.*

Opredelitev/stališče pripravljavca:

Omejitve služijo kot orodje za racionalnejšo rabo prostora v mestih in prinašajo številne prednosti tako za stanovalce na določenem območju, kot tudi za sam proces dnevne mobilnosti, kateremu so podvržene osebe, ki vsakodnevno potujejo med različnimi kraji (npr. iz podeželja v mesto zaradi dela ali šolanja). Ureditev z dovolilnicami v kombinaciji s časovno omejenim parkiranjem zagotavlja, da stanovalci lažje najdejo prosto parkirno mesto, saj niso vsa mesta (neprekinjeno) zasedena z avtomobili oseb, ki vsakodnevno potujejo med različnimi kraji zaradi dela ali šolanja. Časovno omejeno parkiranje odvrača voznike od dolgotrajnega zasedanja parkirnih mest, kar zmanjšuje gnečo in nepotrebno vožnjo po centru. Manj avtomobilov v centru mesta pomeni manj zastojev in večjo varnost za pešce in kolesarje. Parkirna mesta, kjer je predvidena ureditev z dovolilnicami v kombinaciji s časovno omejenim parkiranjem, so tako na voljo občanom za krajše nakupe ali koriščenje različnih storitev (upravna enota, banke, notarji, trgovine v središču mesta, zdravstvene storitve itd.), ne pa za celodnevno parkiranje oseb, ki vsakodnevno potujejo med različnimi kraji zaradi dela ali šolanja.

Dovolilnica se podeli na stanovanjsko enoto ne glede na to ali poda vlogo lastnik stanovanja ali najemnik. Upravičenec do parkirne dovolilnice je stanovalec, ki ima stalno ali začasno prebivališče na posameznem območju con iz Priloge 1. Na območju con iz Priloge 1 se lahko izda ena parkirna dovolilnica na stanovanjsko enoto. Parkirna dovolilnica se izda na registrsko oznako vozila (15. člen predloga odloka).

Praktični vidik izdaje dovolilnic, postopek, oblika dovolilnic itd., bodo ob upoštevanju vidika varnosti pred ponarejanjem (zaščita pred nepooblaščenim reproduciranjem dovolilnic), podrobneje opredeljeni v ustreznem internem aktu Občine Idrija, s katerim bodo občani pravočasno seznanjeni. V odlok se zapiše, da župan sprejme pravilnikom s katerim se določi obliko, vsebino in način izdelave parkirnih dovolilnic.

Priprava strokovno-tehničnih podlag za odlok je temeljila na predhodnih študijah »Urejanje mirujočega prometa za trajnostno mobilnost v Idriji in Spodnji Idriji« (Kombinat arhitekti, IPoP, City Studio,



prostoRož, april 2018) ter Elaboratu »Strokovna pomoč pri urejanju prometa in mirujočega prometa v Občini Idrija« (AXIS d.o.o., z dne 22.1.2025.).

Dejansko število parkirnih mest po conah je bilo preverjeno z ogledom terena, in je razvidno spodaj:

Cona	Parkirni režim			Skupaj
	Režim (do 2h brezplačno 8-17h)	Kombinirano: Režim (do 2h brezplačno) + dovolilnice 8:00-19:00, 19:00 – 8:00 dovolilnica	Samo dovolilnice	
Cona 1a	76	46	17	139
Cona 1b	36	25	35	96
Cona 2	0	13	49	62
Skupaj	112	84	101	297

Število avtomobilov na območjih z dovolilnicami je bilo izračunano po formuli: število enot na posameznem naslovu (brez upoštevanja nezasedenih stanovanj, morebitnih lastništev garažnih prostorov) pomnoženo s povprečnim številom avtomobilov na gospodinjstvo (vir: ARSO OKOLJE Okoljsko omrežje, zadnji podatki za 2023 1,5 avtomobila na gospodinjstvo) in je razvidno spodaj:

CONA	Število stanovanjskih. enot	Ocena števila vozil faktor 1,5
Cona 1a	185	277
Cona 1b	195	292
Cona 2	60	90
Skupaj	440	569

Rožna ulica

Prejeta mnenja/stališča/predlogi:

Zakaj modra cona na Rožni ulici 4?

Rožna ulica 1 do 3 modra cona - režim od 8-19 predolgo.

Rožna ulica 9 - parkirišče 24 - 2 PM na tem parkirišču sta bili kupljeni.

Na Rožni ulici 7a so ponoči avtomobili parkirani na cesti, s čimer je blokirana dvosmernost.

Rožna ulica 5, 7 in 7A predlog - ureditev enosmernega prometa v smeri od št. 1 proti 7a.

Opredelitev/stališče pripravljavca:

Pri pripravi gradiva se upošteva predloge občanov glede skrajšanja časovnega intervala parkirnega režima za modre cone (modro označena parkirišča), in sicer na način, da je parkiranje časovno omejeno



od 8:00-17:00 (v osnutku do 19:00). Časovni interval za oranžno označena parkirišča ostaja od 8:00 do 19:00:

v Prilogi 1 **oranžno označena parkirišča** (t.i. kombinirani režim) bodo:

- 24 ur na dan namenjena imetnikom parkirnih dovolilnic, in sicer za parkiranje v coni za katero je parkirna dovolilnica izdana (v coni v kateri ima upravičenec do parkirne dovolilnice stalno ali začasno prebivališče) in
- od 8:00 do 19:00 namenjena kratkotrajnemu parkiranju (2 uri, 1 ura ali 0,5 ure – skladno s prometno signalizacijo) vozil oseb, ki v mestu koristijo različne storitve

v Prilogi 1 **modro označena parkirišča** bodo:

- od 8:00 do 17:00 namenjena kratkotrajnemu parkiranju (2 uri, 1 ura ali 0,5 ure – skladno s prometno signalizacijo) vozil oseb, ki v mestu koristijo različne storitve
- od 17:00 do 07:59 brez časovne omejitve namenjena parkiranju vozil vsem.

Vsa javna parkirna mesta, ki so predvidena v gradivu, so v uradnih evidencah v lasti Občine Idrija.

Zaenkrat ostane promet v Rožni ulici dvosmeren, v bodoče pa bomo proučili možnosti, prostorski vidik in postopkovni vidik ureditve enosmernega prometa.

OPPN Rožna

Prejeta mnenja/stališča/predlogi:

»Rožna ulica (parkirišča 20, 21, 22, 24) - neupoštevanje sprejetega OPPN Rožna«.

Opredelitev/stališče pripravljavca:

Odlok ureja režim parkiranja na tem območju, in ne prostorskega vidika samih parkirnih mest. V kolikor pa bi izvajali prostorske posege (v smislu gradnje objektov namenjenih parkiranju), pa smo dolžni spoštovati sprejete in veljavne akte (OPPN).

SKUPNI PROMETNI PROSTOR / OBMOČJE UMIRJENEGA PROMETA

Prejeta mnenja/stališča/predlogi:

Arkova zgoraj - mimo DU do "prhausa" naj bo območje skupnega prometnega prostora - ni razvidno ali bo to urejal poseben odlok.

Vzpostavi naj se območje omejene hitrosti - omejitev območja s stebrički, zapornicami.

Cona 2 Opcija 2: zaprtje območja cone 2 za tranzitni promet razen za stanovalce dela Rudarske ulice - rampa ali gredica in klopce.

Opredelitev/stališče pripravljavca:

Pri pripravi gradiva se upošteva predloge občanov, da se na določenem območju med Domom upokojencev in stavbe na naslovu Arkova ulica 40, uredi območje skupnega prometnega prostora z omejitvijo hitrosti na 30 km/h (sedaj Priloga 3).



Fizične zapore (stebrički, zapornice ipd.) na tem območju niso predvideni, saj se s tem onemogoči dostop do nekaterih stavb v Mihevčevi ulici.

REŽIM

Prejeta mnenja/stališča/predlogi:

Nesorazmernost časovnih omejitev parkiranja 7:00-19:00.

Po kakšnem ključu so bili postavljeni režimi na posameznih parkiriščih?

Kaj pomeni nujno potreben čas in kako se to določi?

Opredelitev/stališče pripravljavca:

Pri pripravi gradiva se upošteva predloge občanov glede časovnega intervala parkirnega režima za modre cone, in sicer na način, da je parkiranje časovno omejeno od 8:00-17:00 (v osnutku do 19:00).

Režimi na posameznih parkirnih mestih so predlagani glede na bližino ustanov in različnih storitev (bolnišnice, vrtci, šole, CSD, upravna enota, občina, notarji, banke, manjše trgovine, gostilne itd.).

Nujno potreben čas pomeni najkrajše možno obdobje, ki je objektivno potrebno za izvedbo določenega uradnega postopka ali pooblastila, ne da bi se ta čas po nepotrebnem podaljševal.

PARKIRIŠČE ZA AVTODOME (PZA)

Prejeta mnenja/stališča/predlogi:

Prepočasno polnjenje avtomobilov. Premalo polnilnih postaj.

Ali se lahko najprej polni na enem parkirnem mestu (dve uri) in nato na drugem parkirnem mestu (dodatni dve uri)?

Predlog podaljšanja časovne omejitve na 3-5 ur (da se vozilo napolni).

Kako je s polnjenjem ponoči (omejitev dve uri)?

Opredelitev/stališče pripravljavca:

Pri odgovoru smo se obrnili na podjetje Mega M d.o.o. (lastnik polnilnic): »Polnilnica Idrija Olimp je tipa AC in moči 2x11kW. Praksa na AC polnilnih mestih je, da je na lokaciji takšne polnilnice omogočeno polnjenje vsaj 3 ure (v večini občin je ta čas 3 ure). Kar se tiče priključka, imajo vse sodobne AC polnilnice priključek Type2, ki ga podpirajo praktično vsa vozila. Šuko vtikači se na polnilnicah že kar nekaj časa ne uporabljajo več, saj je tam polnjenje možno le s 3 kW, kar pa za javne polnilnice ni smiselno. Je pa planirano, da se postavi v občini dodatne polnilnice, ki bodo tudi tipa DC in bodo omogočale hitrejše polnjenje. Na DC polnilnicah je običajen dovoljen čas polnjenja 1 ura. Polnilnice tipa DC so vse opremljene s priključkom CCS.«

Pri pripravi gradiva se upošteva predloge občanov ter usmeritev podjetja Mega M d.o.o. glede podaljšanja časovne omejitve parkiranja na 3 ure.



Parkirišče - vrtec za gradom

Prejeta mnenja/stališča/predlogi:

Parkirišče je zaparkirano z vozili zaposlenih.

Parkiranje naj bo omejeno samo med delavniki med 6:30 in 15:30.

Ali je parkirišče v celoti označeno tudi v smeri proti gradu?

Opredelitev/stališče pripravljavca:

Časovni interval parkirnega režima za modre cone bo enoten, in sicer na način, da je parkiranje časovno omejeno od 8:00-17:00.

Občina namerava območje parkiranja razširiti do ograje Vrtca in s tem pridobiti dodatno površino za parkiranje.

Trg Sv. Ahacija

Prejeta mnenja/stališča/predlogi:

Kjer so zarisana parkirna mesta (cona z dovolilnicami) imajo stanovalci dostop do kleti.

Na trgu parkirajo zaposleni, ki pridejo službo v Idrijo, vključno z zaposlenimi Občine, ki hodijo potem tekom dneva premikati ure.

Kako bo urejeno parkiranje pred Mesarstvom Podobnik-tam stoji napis "Parkiranje dovoljeno za stranke mesnice in dostavo".

Ali je možno zarisati dodatna parkirišča pred Lepotnim salonom Mistika in Trafiko?

Zaris dodatnih parkirnih mest na trgu.

Parkirišča na trgu naj se nameni samo stanovalcem.

Opredelitev/stališče pripravljavca:

Kot vsi ostali deležniki, so tudi uslužbenci občinske uprave dolžni spoštovati veljavne predpise. Z odgovornim ravnanjem pa vsak prispeva svoj del pri vzpostavljanju in vzdrževanju le-teh.

Skladno z OPN Občine Idrija se parkirne površine na Ahacijevem trgu postopoma zmanjšujejo.

Kosovelova ulica

Prejeta mnenja/stališča/predlogi:

Kosovelova ulica 10 - Uvedba dovolilnic tudi na 8 PM pred stavbo

Kosovelova ulica-nasproti 3x3 in naprej ob Nikovi ni označenih parkirišč, niti režima

Kosovelova 33 in 35 - 4 PM na parceli 2357 2695 naj se vključi v sistem dovolilnic.

Kosovelova ulica-pod komunalo in Trg Sv. Ahacija - dovolilnica + režim 7-16

Kosovelova ulica - Parkirišče pod Barbarami - parkirišče 9 in 10 - Lastniki parcele so lastniki stanovanj na Ul.Sv.Barbare 1 in 3 - 15PM

Kosovelova - Območje 15 - Ta površina je bila preurejena v parkirišče za stanovalce Ul. Sv. Barbara 1 in 3

Kosovelova ulica - Parkirišče 15 - modra cona časovna omejitev + parkiranje z dovolilnico



Kosovelova ulica - Parkirišče 12 - modra cona časovna omejitev + parkiranje z dovolilnico

Opredelitev/stališče pripravljavca:

Pri pripravi gradiva se upošteva predloge občanov, da se na parkirišču pred stavbo Kosovelova 10 in na parkirišču med stavbo Kosovelova 10 in mostom vzpostavi oranžna cona (ureditev z dovolilnicami v kombinaciji s časovno omejenim parkiranjem).

Scopolijev trg

Kosovelova 8 - V času uradnih ur ZZZS naj bo dostop neoviran za vse (ZZZS je lahko zaradi kršitve zakona ZIMI kaznovana z 2.500-40.000 eur)

Opredelitev/stališče pripravljavca:

Cilj Zakona o izenačevanju možnosti invalidov (Uradni list RS, št. 94/10, 50/14, 32/17, 95/24 in 112/25) je ustvarjati enake možnosti na vseh področjih življenja invalidom. Globe so predpisane za primere, ko določbe zakona niso spoštovanje, torej v primeru ne zagotavljanja dostopnosti do blaga in storitev, invalidu in ne »vsem«.

Na trgu v predlogi odloka ostane ureditev z dovolilnicami v kombinaciji s časovno omejenim parkiranjem (oranžna cona), predviden pa je zaris novega parkirnega mesta za invalide.

Lapajnetova ulica

Prejeta mnenja/stališča/predlogi:

Parkirišče 27: Preveriti ali rabimo tak režim.

Opredelitev/stališče pripravljavca:

Menimo, da je zaradi bližine poslovnih prostorov (trgovine, zavarovalnica, banka, notar itd.) predlagana ureditev z dovolilnicami v kombinaciji s časovno omejenim parkiranjem ter označitev roba vozišča mimo stanovanjskih stavb Lapajnetova ulica 13 – 17 smiselna.

Prelovčeva ulica

Prejeta mnenja/stališča/predlogi:

Modra cona Prelovčeva - Parkirajo občinski uslužbenci - ali niso kaznovani ali pa imajo uro, ki prireja čas.

Prelovčeva 1a, 1b, 3 - tu parkirajo občinski uslužbenci, prodajalci trgovin...

Opredelitev/stališče pripravljavca:

Kot vsi ostali deležniki, so tudi uslužbenci občinske uprave, dolžni spoštovati veljavne predpise. Z odgovornim ravnanjem pa vsak prispeva svoj del pri vzpostavljanju in vzdrževanju le-teh. Da naj uslužbenci občinske uprave ne bi prejeli glob vsekakor ne drži. Po hitri preveritvi je nekaj več kot 10 uslužbencev občinske uprave Občine Idrija povedalo, da so v zadnjih dveh letih prejeli eno ali več glob iz naslova napačnega parkiranja v centru mesta.



Dostava / dostop v cono

Prejeta mnenja/stališča/predlogi:

Dostava blaga v kmetijsko zadrugo na Mestnem trgu - pretežki kamioni - poškodovanje pločnikov pred kavarno.

Kako je sploh urejena dostava?

Rožna ulica 15 - Rdeči križ omejitve dostopa

Navezujoč se na Ul. Sv. Barbare – v 14. in 15. člen naj se doda, da je do dovolilnice upravičen tudi lastnik poslovnega prostora na območju cone.

Cona 2 - Omogočiti dostop do garaž tudi lastnikom garaž pod stavbo Otona Župančiča 9-11

Opredelitev/stališče pripravljavca:

Predvidena ureditev dostave je vsebovana v 19. členu odloka. Posebna dovolilnica za dostavo ni predvideva temveč je dostava blaga in izvajanje storitvenih dejavnosti z vozili dovoljeno na občinskih cestah in drugih javnih prometnih površinah v skladu s pogoji, določenimi s postavljeno prometno signalizacijo. Pristojni organ z odločbo določi režim dostave s predpisano prometno signalizacijo na območjih, kjer je potrebno dostavo regulirati zaradi prostorskih, prometnih ali drugih utemeljenih omejitev.

Dostop do garaž poteka po zemljišču, katerega lastnica je Občina Idrija. Ob zarisu parkirnih mest na tem področju bo v čim večji možni meri upoštevan izpostavljeni vidik.

Kolesarji

Prejeta mnenja/stališča/predlogi:

Tomšičeva, Rožna ulica, Mestni trg - Manjka predlog ureditve prometa za kolesarje - vožnja za kolesarje dovoljena v obe smeri.

Lapajnetova ulica - OŠ, Bar Gabron - "Siva cona" za kolesarje

Označitev kolesarskih poti

Problematika koles in enoslednih motornih vozil - v odloku sicer zajeto, ni pa nikjer specifično označeno.

Obseg tega prometa je v poletni sezoni primeren

Opredelitev/stališče pripravljavca:

Ocenjujemo, da predmetni odlok predstavlja splošni okvir prometne ureditve, medtem ko se konkretne prometne rešitve za kolesarski promet (npr. dovoljena vožnja v obe smeri po posameznih ulicah, posebne označitve ali prometni režimi) določajo s prometno signalizacijo in podrobnejšimi prometnimi ureditvami posameznih območij.

V okviru predlagane prometne ureditve se vzpostavlja cona 30 km/h, ki zajema praktično celotno območje Idrije. Takšna ureditev bo prispevala k večji prometni varnosti in omogočala varnejšo souporabo prometnega prostora med pešci, kolesarji in motornim prometom tudi na cestah, kjer ni ločene kolesarske infrastrukture.



Odlok hkrati že omogoča nadaljnje urejanje kolesarskega prometa s prometno signalizacijo in določitvijo posameznih vrst prometnih površin, kadar se za to izkaže potreba. Zaradi navedenega dodatno določanje oz. označevanje kolesarskih poti v predmetnem odloku trenutno ni predvideno.

MERITVE HITROSTI

Prejeta mnenja/stališča/predlogi:

Pobude za merjenje hitrosti na Tomšičevi ulici, Ul. Otona Župančiča, Arkova ulica.

Pobude za postavitve stacionarnih radarjev na Vojskarski ulici, Lapajnetovi ulici, Kosovelovi ulici, Arkovi ulici, Ulici Sestre Efreme.

Hitrost naj se meri tudi izven delovnega časa (redarjev).

Opredelitev/stališče pripravljavca:

Meritve hitrosti se lahko izvajajo na lokacijah, ki izpolnjujejo tehnične in varnostne pogoje za zakonito uporabo merilnih naprav, pri čemer morajo biti zagotovljeni ustrezni pogoji za postavitve opreme ter varnost izvajalcev meritev. Na posameznih odsekih izvajanje meritev ni mogoče zaradi prostorskih omejitev, nepreglednosti, neustreznih površin za postavitve merilne opreme ali zaradi neizpolnjevanja pogojev za zakonito izvajanje meritev.

Občina trenutno meritve hitrosti izvaja z najetimi merilniki hitrosti (radarji), nameščenimi v vozila. V letu 2026 smo pristopili k nakupu lastnega radarja, ki bo po izvedbi vseh postopkov kalibracije, certificiranja in usposabljanja za uporabo predvidoma začel obratovati v drugi polovici leta. Z lastnim radarjem bo mogoče meritve izvajati bolj fleksibilno in pogosteje, predvsem na lokacijah, kjer se na podlagi analiz in pobud ugotavlja povečano tveganje za prometne nesreče ali pogoste prekoračitve hitrosti.

Pri izbiri lokacij izvajanja meritev se upoštevajo predlogi Sveta za preventivo in vzgojo v cestnem prometu, pobude občanov, zaznane prometno varnostne problematike ter podatki o prekoračitvah hitrosti in gostoti prometa.

Ulica Otona Župančiča (omejitev hitrosti 30 km/h): na navedeni lokaciji je bil v obdobju od 27. 2. 2026 do 16. 3. 2026 postavljen števec prometa, ki je zaznal 6,94 % prekoračitev dovoljene hitrosti. Meritve hitrosti so na predmetni lokaciji možne z zasebnih zemljišč ob predhodnem soglasju lastnikov zemljišč.

Tomšičeva ulica (omejitev hitrosti 30 km/h): Tudi na tej lokaciji je izvajanje meritev hitrosti možno z zasebnih zemljišč ob predhodnem soglasju lastnikov zemljišč.

LEŽEČI POLICAJI

Prejeta mnenja/stališča/predlogi:

Zmanjšanje hitrosti z ležečim policajem.

Postaviti grbine.



Opredelitev/stališče pripravljavca:

Zaradi predvidene vzpostavitve cone 30 km/h, zaenkrat ne vidimo potreb po postavitvi dodatnih ležečih policajev oz. grbin.

NAPAKA V GRAFIKI

Prejeta mnenja/stališča/predlogi:

Cona 26-za blokom Lapajnetova 23-27 - vrisana neobstoječa parkirišča.

Opredelitev/stališče pripravljavca:

Grafika bo ustrezno popravljena.

RAZNO

Prejeta mnenja/stališča/predlogi	Opredelitev/stališče pripravljavca:
Označiti tonažo s prometnimi znaki	<p>3. člen predloga odloka - Omejitev uporabe občinske ceste za določene vrste prometa (omejeno za motorna vozila nad določeno največjo dovoljeno maso, osno obremenitvijo, dolžino, širino ali višino) s sklepom določi občinski svet, občinsko cesto s predpisano prometno signalizacijo označi ter z ustrezno prometno opremo opremi izvajalec, na podlagi odločbe pristojnega organa.</p> <p>Prejet predlog ni konkretiziran na kateri občinski cesti se predlaga omejitev.</p> <p>Po našem vedenju pa so kritična območja ustrezno urejena s prometno signalizacijo, po potrebi oz. na podlagi konkretnega predloga pa bomo opravili dodaten terenski ogled.</p>
Zakaj Odlok ne vključuje parkirišča UTA, za gradom, pri stadionu, med avtobusno postajo in Modro dvorano.	<p>Nekatera parkirišča za gradom (glej Prilogo 1, str. 1) so predvidena kot modra cona. Časovni interval parkirnega režima za modre cone bo enoten, in sicer na način, da je parkiranje časovno omejeno od 8:00-17:00.</p> <p>Parkirni režimi se zaenkrat vzpostavljajo na določenih območjih, katera je bilo v času priprave predloga odloka možno konkretno opredeliti, so prostorsko zaokrožena itd.</p> <p>V pobudi izpostavljena območja bo možno (ko bodo za to izpolnjeni vsi pogoji – lastništva, morebitna dodatna gradbena dela, ideje kako ga urediti itd.) zajeti v odlok:</p>



	<ul style="list-style-type: none"> • s sprejemom sklepa občinskega sveta (hitrejši postopek) ali • z dopolnitvijo odloka oz. njegovih grafičnih prilog.
Zakaj samo omejitev na mesto Idrija? Ali v ČV in v SP. Idriji ni parkirišč	Po predlogu odloka se režime najprej uvaja v Idriji, kjer je zaznana največja problematika. Postopoma pa bomo glede na potrebe (in že pridobljene izkušnje) le-tega dopolnjevali z drugimi kritičnimi področji, bodisi s sprejemom sklepa občinskega sveta (hitrejši postopek) ali z dopolnitvijo odloka oz. njegovih grafičnih prilog.
S katerimi podatki ste operirali?	<p>Ključni podatki za določitev mikro lokacij obstoječih ter predvidenih novih območij javnih površin, za katere so predvidene variante parkirnega režima ter določitev parkirnih con so bili že zgoraj navedene študije ter terenski ogledi. Na osnovi vseh zbranih vhodnih podatkov ter pogojev smo pripravili pregled mikrolokacij po conah 1a, 1b in 2, ter glede na tri predvidene parkirne režime:</p> <p>»brezplačno-časovno omejeno«, »izključno z dovolilnicami« ter »kombinirano«.</p> <p>Pripravili smo pregled števila stanovanj (gospodinjstev) po hišnih številkah v conah, podatke agregirali na nove cone ter z oceno 1,5 vozila na gospodinjstvo ocenili število osebnih vozil v posamezni coni, za primerjavo s številom razpoložljivih parkirnih mest.</p>
Rampe na določenih parkiriščih?	V kolikor so bodo uvedla plačljiva parkirna mesta, obstaja tudi opcija postavitve zapornic.
<p>Manjka vsaj 100 PM. 200 stanovanj/100PM. Pri načrtovanju prometnega režima pravilo 1 avto/stanovanje že dolgo ne odraža dejanskega stanja. Ni dovolj PM glede na št. stanovalcev. Predvideno je premajhno št. PM z dovolilnicami. Kje bodo parkirala ostala vozila? Potrebno bi bilo zagotoviti dovolj PM in šele nato začeti z dovolilnicami. Opazno pomanjkanje parkirišč v centru mesta za dnevne migracije.</p>	Idrija je terensko zahtevna in prostorsko omejena. Menimo, da s predlagano ureditvijo kar se da maksimalno izkoristimo obstoječa parkirna mesta tako za stanovalce, kot za osebe, ki se v Idrijo vozijo na delo ali v šolo.
Vsak znak, ki omejuje parkirni režim naj bi imel zadaj kodo, da veš kakšna kazen te čaka	Prometni znaki na hrbtni strani ne smejo imeti podatka o predvideni kazni.



	<p>Glede na Pravilnik o prometni signalizaciji in prometni opremi na cestah veljajo stroga pravila o izgledu znakov. Hrbtna stran prometnih in dopolnilnih znakov mora biti brez leska in brez kakršnekoli vsebine (tekstov, oglasov ali obvestil). Znaki morajo imeti na hrbtni strani le majhno tehnično identifikacijsko oznako v skladu s standardom SIST EN 12899-1.</p>
<p>Pomanjkljiva opredelitev finančnih obremenitev - taksa ni znana. Javna razgrnitev mora biti transparentna - vsi finančni parametri morajo biti znani vnaprej.</p>	<p>Letno takso bo s sklepom določil občinski svet.</p> <p>Predvideno je, da se bo odlok uporablja od 1.1.2027 dalje, do takrat pa bo občinski svet obravnaval tudi vprašanje letne takse.</p>
<p>Tveganje za prelivanje prometne problematike - odlok ne rešuje najbolj perečih težav -za gradom, Uta...) zaradi omejitev v središču (2h) - povečan pritisk na robna območja - Barbare, Ute, ki pa niso obravnavana (povečan kaos na neurejenih površinah)</p>	<p>Zagotovo bo predvidena prometna ureditev povečala obremenitev na parkiriščih, kjer je trenutno predvideno časovno neomejeno brezplačno parkiranje (Barbara, UTA).</p> <p>V bodoče bomo napore vlagali v to, da se uredi dodatne parkirne površine na obrobju mesta Idrija.</p>
<p>Odsotnost možnosti podaljšanje parkiranja z doplačilom - ni možnosti, da uporabnik , ki potrebuje več časa , to stori z doplačilom</p>	<p>Skladno z 68. členom Zakona o pravilih cestnega prometa (Uradni list RS, št. 156/21 – uradno prečiščeno besedilo, 161/21 – popr., 22/25, 86/25 – odl. US in 14/26 – ZINUNPS) - območje kratkotrajnega parkiranja, se lahko na določenih cestah ali delih ceste parkiranje časovno omeji tako, da sme trajati največ dve uri. Trenutno z odlokom v prakso prenašamo navedeni institut (in ne plačljivih parkirišč, na katere se nanaša predlog).</p> <p>Ko in če bo parkiranje plačljivo se lahko razmisli o ureditvi, da je začetni čas parkiranja brezplačen.</p>
<p>Časovna veljavnost ukrepov-ni jasno ali omejitve parkiranja veljajo zgolj ob delavnikih ali vseh 7 dni v tednu - če gre za 7 dni - nesorazmeren ukrep. Narava prometa ob vikendih se bistveno spremeni- režim do 2 uri - omejuje se dostop do storitev v mestnem jedru</p>	<p>Časovna omejitev brezplačnega parkiranja, bo, kot do sedaj, uvedena med delovniki (označbe o tem bodo na prometnih znakih).</p>
<p>Neizkoriščenost kapacitet v conah za stanovalce - neoptimalna izraba javnega prostora. Večina vozil je v dop. času odsotnih - parkirišča bodo prazna , neizkoriščena - na sosednjih ulicah bo velika gneča.</p>	<p>Prav zaradi maksimalne izkoriščenosti parkirnih mest (tako v dopoldanskem času, kot v popoldanskem, ko se stanovalci vrnejo iz dela), so predvidene oranžne cone</p>



	<p>kombiniran režim (dovolilnice + časovna omejitev parkiranja).</p> <p>Samo modre cone so namenjene izključno brezplačnemu kratkotrajnemu parkiranju.</p> <p>Morebitna neizkoriščenost parkirnih mest v določenih časovnih obdobjih bodo kot do sedaj izražala dinamiko v mestu.</p>
<p>Morda ločitev na poletno in zimsko sezono na bolj obremenjenih parkiriščih.</p> <p>2 meseca naj se na predvidenih lokacijah dovoli parkiranje samo stanovalcem, obiskovalcem pa samo v Barbarah, na Trgu Sv. Ahacija, pred čipkarsko šolo, in morda pri Soči - s časovno omejitvijo 1h. Tako bi preverili kako ta sistem deluje za stanovalce in obiskovalce.</p>	<p>Zaenkrat odlok ne predvideva takega načina. Ko bo odlok nekaj časa zaživel v praksi bomo lahko analizirali kaj njegovo izvajanje pomeni in razmislili o potrebnih dodatnih ureditvah.</p>
<p>Pri oblikovanju odloka bi bilo potrebno upoštevati potrebe prebivalcev in lastnikov lokalov, da bi se zagotavljala vitalnost mestnega jedra. Bojazen, da bo odlok učinkoval negativno.</p>	<p>Pri pripravi odloka so bila upoštevana različna dejstva, odlok pa je pripravljen z namenom izboljševanja vitalnosti mestnega jedra.</p>
<p>Opazno pomanjkanje parkirišč v centru mesta za dnevne migracije.</p>	<p>Idrija je terensko zahtevna in prostorsko omejena. S predlagano ureditvijo poskušamo optimalno izkoristiti obstoječa parkirna mesta tako za stanovalce, kot za osebe, ki se v Idrijo vozijo na delo ali v šolo, pri čemer se zavedamo da bo potrebno na problematiko pomankanja parkirnih mest v bodoče aktivno iskati rešitve.</p> <p>Za tako imenovane dnevne migracije (osebe, ki se v drug kraj vozijo na delo ali v šolo), je potrebno urediti parkirišča iz centra mesta, do centra mesta pa urediti bodisi mestne avtobuse, bodisi kolesa itd. (kot je to praksa drugje).</p> <p>Center mesta naj bo čim bolj dostopen za koriščenje storitev s strani občanov in ostalih turističnih gostov (banke, knjižnice, notarji, ZD, UE Občina, lokali...).</p>
<p>urediti parkirišča pri parku - bivšem balinišču</p>	<p>Se dodatno preveri.</p>
<p>Cona 1A - Ali se bo lahko parkiralo samo na označenih PM, glede na to, da PM ni dovolj?</p>	<p>Ulica Sv. Barbare (zelena označba v coni 1A) – talne označbe niso predvidene, ker bi te bistveno zmanjšale število parkirnih mest.</p>



PM poleg Kosovelove 27 ni stalno parkirišče prebivalcev sosednjega bloka, ta del zemljišča po gabaritih in funkcionalnosti pripada stanovanjski hiši	Javno parkirno mesto ni funkcionalno zemljišče. Pripomba se upošteva pri pripravi predloga gradiva – sprememba grafike (oranžna cona).
--	--